

2010

Economie Samenvattingen

Markten 1, Modellen, Welvaart, Overheid, Globalisering



Inhoudsopgave

INHOUDSOPGAVE	2
WELVAART	3
HOOFDSTUK 1	3
HOOFDSTUK 2	3
HOOFDSTUK 3	5
MARKTEN 1	11
HOOFDSTUK 1	11
HOOFDSTUK 2	12
HOOFDSTUK 3	13
HOOFDSTUK 4	14
GLOBALISERING	15
HOOFDSTUK 1	15
HOOFDSTUK 2	16
HOOFDSTUK 3	18
HOOFDSTUK 4	19
HOOFDSTUK 5	19
HOOFDSTUK 6	21
OVERHEID	23
HOOFDSTUK 1	23
HOOFDSTUK 2	24
HOOFDSTUK 3	27
HOOFDSTUK 4	29
MODELLEN	32
HOOFDSTUK 1	32
HOOFDSTUK 2	35
HOOFDSTUK 3	37
HOOFDSTUK 4	39
HOOFDSTUK 5	39
HOOFDSTUK 6	39
HOOFDSTUK 7	40

Welvaart

Hoofdstuk 1

Mensen hebben allerlei behoeften (zoals voeding, kleding, telefoon, vakantie, etc.). Deze behoeften kunnen vervuld worden met behulp van goederen en diensten (ook wel **onstoffelijke goederen** genoemd). Goederen kunnen geproduceerd worden met behulp van productiemiddelen. Omdat er oneindig veel behoeften zijn, zijn er ook oneindig veel goederen nodig. Om oneindig veel goederen te produceren, zijn er oneindig veel productiemiddelen nodig. Hier ontstaat een probleem: er zijn maar een beperkt aantal productiemiddelen, dus kunnen er ook maar een beperkt aantal goederen worden geproduceerd, dus kunnen er ook maar een beperkt aantal behoeften worden vervuld.

Het spanningsveld tussen de oneindige hoeveelheid behoeften en de beperkte hoeveelheid productiemiddelen zorgt voor schaarste. **Schaars** betekent in de economie iets anders als zeldzaam; we noemen een goed schaars als er productiemiddelen voor moeten worden ingezet om het te verwerven. Alle goederen die vrij beschikbaar zijn, zonder dat er productiemiddelen voor hoeven te worden ingezet noemen we **vrije goederen**.

Economie bestudeert in feite het keuzeproces van mensen dat ontstaat doordat er te weinig productiemiddelen zijn om alle behoeften te vervullen en probeert hierbij oplossingen aan te dragen om tot een optimale keuze te komen. Hoe hoger het niveau van **behoeftevervulling**, des te hoger zal de **welvaart** zijn. In de economie wordt het inkomen, of koopkracht gebruikt om welvaart te meten.

Economische keuzes beginnen vaak op een zeer kleine schaal: **micro-niveau**. In de micro-economie worden de keuzes van consumenten en producenten bekeken. Als het over economische keuzes gaat die het hele land raken, hebben we het over **macro-economie** (belastingtarieven verlagen, kenniseconomie stimuleren, etc.).

Hoofdstuk 2

Bij het bepalen de welvaart spelen naast het inkomen ook andere factoren mee. Vroeger was men zelfvoorzienend: wat men nodig had voor consumptie, produceerde men zelf. Maar in de loop der tijd gingen mensen bij elkaar wonen en gingen ze zich specialiseren in de productie van bepaalde goederen, omdat ze merkten dat **specialisatie** (arbeidsverdeling) productieverhogend werkte. Hierdoor ontstond wel de noodzaak tot ruilen. In eerste instantie ruilde men goederen tegen goederen (**directe ruil**), maar omdat dat steeds ingewikkelder werd naarmate er steeds meer verschillende goederen kwamen ging men ruilen met behulp van een algemeen aanvaard ruilmiddel (**indirecte ruil**).

Tegenwoordig is vrijwel iedereen afhankelijk van elkaar en wordt het geld verdiend door productiemiddelen in te zetten en vervolgens wordt dit geld dan weer gebruikt om goederen te kopen die behoeften kunnen vervullen. Goederen worden op markten verhandeld en krijgen daar een bepaalde waarde door middel van **vraag en aanbod** (die de prijs van het goed bepalen). Op deze waarde is onze hele inkomens- en welvaartsmeting gebaseerd. **Produceeren** wordt officieel omschreven als het voortbrengen van goederen of diensten met als doel het verwerven van een inkomen door de verkoop van die goederen of diensten.

Om te produceren zijn productiemiddelen nodig die verdeeld kunnen worden in 4 hoofdgroepen, **productiefactoren** genoemd:

- **Natuur** (bijv. grond, delfstoffen die nog in de grond zitten).
- **Arbeid** (lichamelijke- en/of geestelijke inspanning van een persoon).
- **Kapitaal** (meestal kapitaalgoederen, zoals gebouwen, machines, soms geld oftewel vermogen).

Ondernemerschap (het initiatief om een bedrijf op te richten en te leiden). Deze productiemiddelen zullen zich niet voor niets laten inschakelen bij de productie; ze zullen er een beloning voor terug vragen die voor hen inkomen betekent. In de economie onderscheiden we 5 **soorten inkomen** die steeds gekoppeld zijn aan een bepaalde productiefactor:-

- **Pacht** (als beloning voor natuur, te zien als een soort huur).
- **Loon** (als beloning voor arbeid).
- **Huur** (als kapitaalgoederen worden "geleend" van anderen).
- **Rente** (als het geld voor kapitaalgoederen wordt geleend van anderen).
- **Winst** (als beloning voor de ondernemer. Winst wordt soms ook aan de productiefactor kapitaal toegekend, als vergoeding voor het eigen geld dat een ondernemer in een bedrijf steekt. Sommige economen ontkennen dan ook het bestaan van de productiefactor ondernemerschap.).

De productiewaarde van een bedrijf wordt dus in feite in de vorm van inkomen uitgekeerd aan de ingeschakelde productiefactoren. Vandaar dat inkomen en productiewaarde altijd aan elkaar gelijk moeten zijn, omdat er anders iemand geld krijgt die er geen recht op heeft, of er blijft geld over dat van niemand is. Hoeveel de productiewaarde van een bedrijf is, wordt gemeten via de **toegevoegde waarde**:

$$\text{Toegevoegde waarde} = \text{Omzet} - \text{inkopen}$$

Een bedrijf houdt alle gegevens over de bezittingen, schulden, winst en

productiewaarde bij via de boekhouding. Dit wordt in een **balans** en een **resultatenrekening** bijgehouden. Een balans is een overzicht van bezittingen, schulden en eigen vermogen op een bepaald moment. Een balans dient in evenwicht te zijn. Een resultatenrekening is een overzicht van kosten en opbrengsten in een bepaalde periode. Als het goed is, zullen de opbrengsten groter zijn dan de kosten en zal er dus winst zijn.

De totale productiewaarde van een heel land heet het **nationaal product**. Deze krijg je door de toegevoegde waarde van alle bedrijven bij elkaar op te tellen. Je kunt dan niet zomaar alle omzetten bij elkaar tellen, omdat de omzet van het ene bedrijf (bijv. bandenfabriek) vaak de inkopen van het andere bedrijf zijn (bijv. autofabriek). Dus moet het via de toegevoegde waarde. De toegevoegde waarde van de overheid bestaat uit alle ambtenarensalarissen.

Een **bedrijfskolom** bestaat uit alle bedrijven die zich bezig houden met eenzelfde soort productieproces en is dus wat anders dan een **bedrijfstak**, wat de verzamelnaam is voor een groep organisaties of bedrijven binnen één bepaalde branche.

Er bestaat een verschil tussen het **binnenlands product** of **binnenlands inkomen** en het **nationaal product** of **nationaal inkomen**. Het binnenlands inkomen/product is de waarde van alle productie die binnen de landsgrenzen heeft plaatsgevonden, ongeacht of er bij die productie ook buitenlandse productiefactoren zijn ingezet.

Het nationaal inkomen/product is de waarde van de productie die door alle inwoners van een land is voortgebracht, ongeacht of die productie deels in het buitenland heeft plaatsgevonden.

productie bedrijven
+ productie overheid
= binnenlands product/inkomen
+ ontvangen inkomens uit het buitenland
- betaalde inkomens aan het buitenland
= nationaal product/inkomen.

Naast het **officiële circuit** (wit) bestaat er ook nog het **officieuze circuit** (zwart), waarbij inkomsten niet bekend zijn bij de belastingdienst. Dit betekent dat de werkelijke productie in een land vaak hoger is dan de officiële cijfers laten zien.

Hoofdstuk 3

De welvaart wordt door economen gemeten via het inkomen, of nog beter, de koopkracht. Als de welvaart op deze manier gemeten wordt, hebben we het over **welvaart in enge zin**. Maar welvaart wordt door meer bepaald dan alleen door inkomen (bijv. productie voor eigen gebruik, toestand van het milieu, etc.). Als deze zaken er ook bij betrokken worden, hebben we het over **welvaart in ruime zin**.

Belangrijk voor het meten van de welvaart in enge zin is eigenlijk niet de hoogte van je inkomen, maar hoeveel goederen je met je inkomen kan kopen, oftewel je **koopkracht** of **reëel inkomen**:

Nominaal inkomen / gemiddeld prijspeil

De koopkrachtverandering kun je met indexcijfers uitrekenen:

$(\text{Indexcijfer nominaal inkomen (NIC)} / \text{indexcijfer prijspeil (PIC)}) * 100$

Neem je nu het nationaal inkomen (in plaats van het inkomen van 1 persoon), dan kun je met de koopkrachtformule dus snel uitrekenen hoeveel het reële nationaal inkomen van het land is veranderd als de inflatie bekend is. En als je vervolgens ook nog weet hoeveel de bevolkingsgroei bedraagt, kun je ook uitrekenen hoeveel de koopkracht per hoofd van de bevolking veranderd is. Twee opmerkingen:

- We spreken pas van economische groei als het reële nationale inkomen stijgt (het nominale nationale inkomen is dan dus sterker gestegen dan het prijspeil)
- In plaats van een stijging van het reële nationale inkomen wordt ook wel vaker gesproken over een volumestijging (een hoeveelheidstijging; het reële nationale inkomen stijgt namelijk alleen als er ook meer goederen en diensten zijn geproduceerd dan het jaar ervoor).

Het **prijsindexcijfer** (PIC) is gebaseerd op de inflatie. De inflatie wordt in Nederland gemeten via de Consumenten Prijs Index (CPI). Ook vermogen kan door inflatie een lagere reële waarde krijgen.

Het begrip **parallele economie** wordt gebruikt voor activiteiten die wel de welvaart vergroten, maar waar geen geld mee gemoeid is (zoals huishoudelijke arbeid, inkomen in natura, vrijwilligerswerk, productie voor eigen gebruik, etc.). Deze activiteiten worden dus niet opgenomen in de officiële statistieken.

Een **extern effect** is een (onbedoeld) bij-effect dat bij productie (of consumptie) kan ontstaan en dat niet in de prijs van het product is opgenomen. Mensen rijden niet met de auto om het milieu te vervuilen, maar het is wel een gevolg. Zolang die milieuvervuiling niet in de verkoopprijs van benzine wordt opgenomen, is er sprake van een **negatief extern effect**.

In dit kader is er steeds meer aandacht voor **duurzame economische groei**: meer productie, maar wel zodanig dat toekomstige generaties ook nog een prettig leefmilieu houden en natuurlijke hulpbronnen niet uitgeput zijn.

Hoofdstuk 4

De overheid heeft verschillende soorten uitgaven. Dit worden ook wel de **collectieve uitgaven** genoemd, niet te verwarren met de collectieve lasten, omdat deze lasten juist de inkomsten van de collectieve sector zijn. Het zijn echter lasten voor de burgers en bedrijven die ze aan de collectieve sector moeten betalen.

Bij goederen wordt vaker de verdeling gemaakt tussen **individuele goederen** en **collectieve goederen**. Individuele goederen zijn goederen die per stuk leverbaar zijn aan individuen en waar dus ook een prijs per stuk voor kan worden gevraagd. Er kan niet zomaar iemand gebruik van deze goederen maken zonder dat die persoon daarvoor betaald heeft. Deze goederen worden normaal gesproken geleverd door het particuliere bedrijfsleven.

Er zijn ook goederen die niet te splitsen zijn in individueel leverbare eenheden, zoals bijvoorbeeld defensie of straatverlichting. Als deze goederen er zijn, zijn ze automatisch voor iedereen tegelijk. Een particulier bedrijf zal deze goederen niet (aan consumenten) leveren, omdat niemand in z'n eentje voor een goed zal willen betalen waar iedereen gebruik van kan maken. Daarom zal de overheid dit soort goederen moeten leveren (gefinancierd uit de algemene middelen). We spreken dan van **collectieve goederen**.

Daarnaast levert de overheid ook een aantal individuele goederen, omdat ze bijvoorbeeld bang is dat particuliere bedrijven deze goederen te duur zouden maken voor consumenten (machtsmisbruik) of omdat ze de kwaliteitsbewaking in eigen hand wil houden. Dit soort goederen worden **quasi-collectieve goederen** genoemd.

Tenslotte wordt er nog verschil gemaakt tussen **overheidsbestedingen** en **overheidsinkomensoverdrachten**. Bij bestedingen betaalt de overheid geld omdat ze een rechtstreeks aanwijsbare tegenprestatie terugkrijgt (ambtenarensalarissen, goederen), terwijl bij overdrachten er geld wordt gegeven zonder dat de overheid een tegenprestatie terug krijgt (bijv. uitkeringen). Indien er taken van de collectieve sector afgestoten worden naar de particuliere sector (= private sector) spreken we van **privatisering**.

Hoofdredeenen voor privatisering zijn:

- Bezuinigingen.
- De hoop dat particuliere bedrijven het goedkoper kunnen regelen (door concurrentie kunnen de prijzen dalen).
- De ideologie dat de overheid veel meer aan de mensen zelf moet overlaten.

De overheid kan ook doen aan **deregulering**: afschaffen van allerlei (overbodige) regels, zodat de overheid zich niet overal mee hoeft te bemoeien en alle regels moet zien te handhaven.

Sociale Zekerheid wordt gesplitst in **sociale voorzieningen** en **sociale verzekeringen**:

- Sociale voorzieningen worden gefinancierd uit de algemene middelen van de overheid en vormen het vangnet van de sociale zekerheid: je kunt er een beroep op doen als je op geen enkele andere manier in je levensonderhoud kunt voorzien. Belangrijkste voorbeeld is de bijstand (ABW).
- Sociale verzekeringen worden gefinancierd uit de sociale premies die de werkenden in datzelfde jaar betalen (omslagstelsel). Ze worden verdeeld in **volksverzekeringen** en **werknemersverzekeringen**.
 - ⌞ Volksverzekeringen zijn voor iedereen (het hele volk) die aan de voorwaarden voldoet, ongeacht of diegene er ooit zelf premie voor betaald heeft of niet. Voorbeelden: AOW, AWBZ, AKW, ANW (beginnen allemaal met de A van Algemene...). Sommige verzekeringen zijn bedoeld voor het opvangen van inkomensverlies, anderen voor het vergoeden van hoge kosten.
 - ⌞ Werknemersverzekeringen zijn bedoeld voor (ex)werknemers. De uitkering is meestal gekoppeld aan het loon, dus kan per persoon verschillen. Voorbeelden zijn: WW, ZW / WULBZ, ZFW, WAO. Ook hier zijn sommige verzekeringen voor opvangen inkomensverlies en andere voor het opvangen van hoge kosten.

De inkomsten van de collectieve sector bestaan uit belastingen, sociale premies en overige ontvangsten. Samen worden dit de **collectieve lasten** (vanuit de burgers gezien) genoemd. Ook worden ze vaak uitgedrukt als percentage van het nationale inkomen: de **collectieve lastendruk**.

De sociale premies zijn bedoeld om de sociale verzekeringsuitgaven te financieren en worden hoofdzakelijk opgebracht door de werkenden. De overige ontvangsten bestaan bijv. uit aardgasopbrengsten, boetes, retributies, etc.

De belastingen worden verdeeld in twee hoofdgroepen:

- **Indirecte belastingen** (op goederen en diensten), zoals BTW, milieuheffing, accijns, etc. Ze worden indirect genoemd, omdat degene die ze afdraagt (de winkelier) normaal gesproken een ander is dan degene die ze betaalt (de consument). Ze worden dus indirect betaald.
- **Directe belastingen** (op inkomen en vermogen), zoals loonbelasting, winstbelasting, etc. Ze worden direct genoemd omdat de betaler zelf verantwoordelijk is voor het afdragen, dus directe betaling. Voor de persoonlijke directe belastingen is er een boxenstelsel ontwikkeld, waarbij het inkomen dat iemand verdient terecht komt in een of meerdere boxen, afhankelijk van de bron waar dat inkomen vandaan komt:

- Box 1: heffing op inkomen uit arbeid en/of de eigen woning. De berekening van de heffing gaat als volgt:

Brutoloon - <u>Aftrekbare kosten</u> = belastbaar inkomen

Over het belastbaar inkomen wordt belasting berekend via het schijvenstelsel.

Berekende belasting - <u>Heffingskorting(en)</u> = Te betalen belasting

Let op het verschil tussen het gemiddelde tarief (heffing in % van het inkomen) en het marginale tarief (heffingspercentage van de hoogste schijf waar iemand in "zit"). Omdat de percentages van de schijven oplopen, spreken we van een **progressief belastingstelsel**: naarmate het inkomen stijgt, stijgt het belastingpercentage. Dit zorgt netto voor kleinere relatieve inkomensverschillen (= **nivellering**).

- Box 2: voor inkomen uit een bedrijf waar mensen meer dan 5% van de aandelen van bezitten.
- Box 3: Alle inkomens uit vermogen (rente, dividend, huur, pacht) worden hierin belast met de **vermogensrendementsheffing**. Hierbij geldt een bepaald belastingvrij vermogen per huishouden. Er wordt niet gekeken naar het werkelijke rendement dat het vermogen heeft opgeleverd, maar er wordt automatisch van uitgegaan dat er 4% rendement wordt behaald. Daar moet dan 30% vermogensbelasting over betaald worden (omgerekend dus 1,2% vermogensbelasting over het vermogen betalen).

Aan de belastingheffing kunnen verschillende beginselen ten grondslag liggen, zoals:

- **Draagkrachtbeginsel**: sterkste schouders dragen de zwaarste lasten: hoger inkomen is hogere heffing, bijv. bij de loonheffing.
- **Profijtbeginsel**: des te meer je ergens gebruik van maakt, des te meer je moet betalen, bijv. BTW.
- **Doelmatigheidsbeginsel**: belasting moet meer opleveren voor de overheid dan het kost om de belasting te innen.

Hoofdstuk 5

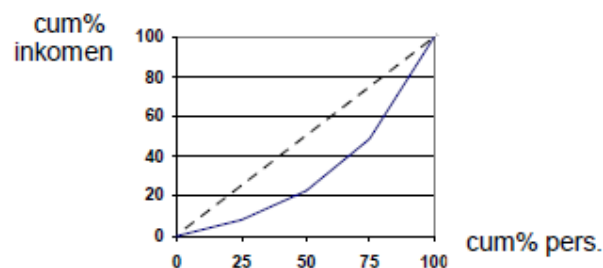
De **personele inkomensverdeling** geeft aan hoe het nationaal inkomen verdeeld is over de personen in een land. Hierbij wordt dus gekeken naar alle inkomens bij elkaar. Uit deze gegevens kun je vervolgens bepalen hoe groot de inkomensongelijkheid is: liggen lage en hoge inkomens ver uit elkaar of niet?

Een manier om de inkomensverdeling in een land in één oogopslag duidelijk te maken, is het maken van een **Lorenzcurve**. Deze kan vervolgens ook goed gebruikt worden om te vergelijken met andere perioden (bijv. 10 jaar geleden) of andere landen.

Een lorenzcurve maak je als volgt:

1. Rangschik alle inkomens (per persoon) van laagste- naar hoogste inkomen.
2. Deel de totale inkomens vervolgens op in kleinere groepen (liefst gelijk in omvang wat aantal personen betreft, maar dat hoeft niet). Reken uit hoeveel procent van het totale aantal personen in elke groep zit.
3. Bereken vervolgens hoeveel het totale inkomen per groep bedraagt als percentage van het nationaal inkomen. Als je dat goed gedaan hebt, moet de eerste groep het laagste percentage hebben en de laatste groep het hoogste percentage.
4. Maak vervolgens cumulatieve percentages van de percentages bij stap 2 en ook van de percentages bij stap 3 (**cumulatief** = opgeteld). Dus elke groep hoger wordt bij de vorige groep(en) opgeteld.
5. Teken de Lorenzcurve op basis van de cumulatieve percentages die bij stap 4 berekend zijn.

Groep (van laag naar hoog)	Percentage personen per groep (= stap 2)	Percentage inkomen per groep (= stap 3)	Cumulatief % personen (= stap 4)	Cumulatief % inkomen (= stap 4)
1	25	8	25	8
2	25	15	50	23
3	25	26	75	49
4	25	51	100	100



Hoe meer de Lorenzcurve afwijkt van de stippellijn in het midden, des te groter is de inkomensongelijkheid. Als de relatieve inkomensverschillen groter worden, spreken we van **denivellering**. Als de relatieve inkomensverschillen kleiner worden, wordt dat **nivellering** genoemd.

Let er op dat het bij deze twee begrippen niet om de absolute verschillen tussen lage- en hoge inkomens gaat, maar om de hoogte ten opzichte van elkaar, dus: hoe vaak past het lage inkomen in het hoge inkomen? Neemt de verhouding hoog/laag toe, dan is er sprake van denivellering; neemt de verhouding af, dan is er sprake van nivellering.

De personele inkomensverdeling kan op verschillende manieren worden ingevuld, afhankelijk van hoe de term "inkomen " wordt ingevuld.

- De **primaire inkomensverdeling**: hierbij wordt gekeken naar de inkomensverdeling voordat de collectieve sector zich ermee bemoeit (dus de primaire inkomens loon, rente, huur, pacht, winst).
- De **secundaire inkomensverdeling**: dit is in feite de primaire inkomensverdeling nadat de collectieve sector zich ermee bemoeit heeft, dus nadat er belastingen en sociale premies zijn betaald en sociale uitkeringen of subsidies zijn ontvangen. Omdat de hogere inkomens relatief meer belasting betalen en de lagere inkomens relatief meer uitkeringen/subsidies ontvangen, zal de secundaire inkomensverdeling minder ongelijk zijn dan de primaire inkomensverdeling.
- De **tertiaire inkomensverdeling**: dit is in feite de secundaire inkomensverdeling nadat er nog rekening wordt gehouden met het feit dat sommige personen nog extra geld kwijtraken aan de collectieve sector omdat ze goederen of diensten gebruiken, waar een heffing op zit en/of extra geld ontvangen omdat ze goederen/diensten gebruiken waar subsidie op zit. Omdat het onmogelijk is om de tertiaire inkomensverdeling precies weer te geven, wordt deze wel vaker geschat.

Tenslotte heeft de overheid natuurlijk een stevige vinger in de pap als het gaat om de inkomensverdeling in een land. Behalve via de progressieve belastingen, oefent de overheid ook via het minimum(jeugd)loon veel invloed op de inkomensverdeling uit. Het minimumloon is vooral van belang omdat het een soort "anker" is waar ook veel uitkeringen op gebaseerd zijn. In de praktijk is het minimumloon voor werknemers minder belangrijk, omdat vrijwel iedereen meer dan het minimumloon krijgt.

Markten 1

Hoofdstuk 1

De waarde die mensen toekennen aan arbeid, heet **arbeidsethos**. Arbeid bestaat zowel uit betaald als onbetaald werk. Het onbetaalde werk wordt wel de **parallele economie** of de **niet-geldeconomie** genoemd. Tot de parallele economie horen het huishouden, de onbetaalde zorgarbeid en het doe-het-zelfen.

Op de arbeidsmarkt zijn er ook werklozen. Werkloosheid heeft zo z'n gevolgen:

- Werklozen krijgen te maken met financiële problemen
- Ouderen in bijstand hebben het gevoel dat ze inkomen niet eerlijk verdienen
- Werklozen hebben moeite met het brengen van structuur in hun leven
- Er kan sociale isolatie optreden bij de werklozen
- Werkloosheid kan leiden tot sociale problemen, zoals crimineel gedrag

De **potentiële beroepsbevolking** of **beroepsgeschikte bevolking** bestaat uit iedereen in de leeftijd van 15 en 65 jaar. De meeste personen uit de beroepsgeschikte bevolking bieden zich ook daadwerkelijk aan op de arbeidsmarkt: de **participanten**.

Mensen die zich niet aanmelden hebben hiervoor verschillende redenen, zoals het langer doorleren en de VUT-regeling. Ook bij arbeidsongeschiktheid, verblijf in o.a. De gevangenis, onbetaalde werk, of genoeg rijkdom biedt men zich niet aan op de arbeidsmarkt.

Wanneer je de beroepsgeschikte bevolking verminderd met de niet-participanten, krijg je de **beroepsbevolking**. Degenen met betaald werk vormen de **werkzame beroepsbevolking** of de **werkgelegenheid**. Het deel van de beroepsbevolking zonder werk noemen we de **werkloze beroepsbevolking**.

De vraag naar de arbeid omdat de totale vraag naar personeel van alle bedrijven. In het grootste gedeelte van de vraag hebben de bedrijven kunnen voorzien. De vervulde vraag noemen we de **werkgelegenheid**. De **vacatures** die bedrijven hebben bestaan uit de onvervulde vraag naar arbeid.

Wanneer de vraag het aanbod overtreft, spreken we van een **krappe** of **gespannen arbeidsmarkt**. Andersom wordt er gesproken van een **ruime arbeidsmarkt**.

Het arbeidsaanbod in een economie wordt voor het grootste gedeelte bepaald door de bevolkingsomvang en de leeftijdsopbouw en in mindere mate ook door maatschappelijke opvattingen (rollenpatroon), hoogte van het loon, wettelijke regelingen (leerplicht, pensioen), de economische situatie (gaat het goed: **aanzuigeffect**, gaat het slecht: **ontmoedigingseffect**), etc.

De **arbeidsmarkt** bestaat uit verschillende deelmarkten. Een manier om de arbeidsmarkt te verdelen is een **geografische opdeling**. Ook kun je de arbeidsmarkt indelen door te kijken naar de **inhoud van het werk**. Als werknemers zich gemakkelijk kunnen verplaatsen van de ene deelmarkt naar de andere is er sprake van een grote **arbeidsmobiliteit**.

Met de **bruto participatiegraad** of **bruto deelnemingspercentage** kun je de deelname op de arbeidsmarkt berekenen. Dit doe je op de volgende manier:

$$(\text{Beroepsbevolking} / \text{Beroepsgeschikte bevolking}) * 100\%.$$

Dit kan ook met de **netto participatiegraad** of **netto deelnemingspercentage**:

$$(\text{Werkende beroepsbevolking} / \text{beroepsgeschikte bevolking}) * 100\%$$

Het verschil tussen de bruto en netto participatie wordt gevormd door de werkloosheid. De situatie op de arbeidsmarkt wordt ook vaak getypeerd met de **werkloosheidspercentage**: In Nederland zijn er naast fulltime werknemers ook parttime werknemers. Om te controleren

$$(\text{Beroepsbevolking} / \text{Beroepsgeschikte bevolking}) * 100\%.$$

hoeveel er werkelijke tijd die gewerkt wordt, worden alle banen omgerekend naar arbeidsjaren. Een **arbeidsjaar** is een voltijdbaan gedurende een heel jaar. De **p/a-ratio** is de verhouding tussen personen en arbeidsjaren en wordt gebruikt om aantallen mensen om te rekenen naar arbeidsjaren. Hoe hoger de ratio, hoe meer parttime werknemers er zijn.

Het begrip arbeidsjaar is niet stabiel. In de loop der jaren is de werkweek steeds korter geworden. Daarom wordt in plaats van arbeidsjaren, het aantal gewerkte uren per week of het aantal gewerkte uren per jaar gebruikt. Het **arbeidsvolume** is het aantal arbeidsjaren of arbeidsuren.

Een andere trend van de laatste tijd is die van **flexibilisering** van de arbeidsmarkt. Hiermee wordt bedoeld dat allerlei vrij vaste regels een beetje versoepeld zijn de afgelopen jaren met als voornaamste doel dat de werkgever makkelijker personeel kan inzetten op momenten dat het hem uitkomt en daarna meteen weer er van af kan. Zo heb je flexibiliteit in loon, werktijd en duur van het contract.

Hoofdstuk 2

De arbeidsmarkt vervult twee belangrijke functies in de economie:

- De **allocatiefunctie**: de omvang en samenstelling van de nationale productie regelen.
- De **verdelingsfunctie**: het verdelen van de opbrengst van wat er geproduceerd is.

Er bestaat een theoretische stroming in de economie die de arbeidsmarkt behandelt als elke andere willekeurige markt, de **klassieke theorie** of **vrijemarkttheorie**. De klassieke economen gaan steeds uit van de principes van de vrije markt: laat het vrije spel van vraag en aanbod maar de prijs van goederen en productiefactoren bepalen, zonder dat de overheid zich ermee bemoeit. Er ontstaat dan altijd een evenwichtsprijs waarbij geldt: vraag = aanbod. Dat geldt ook voor de arbeidsmarkt: vraag en aanbod van arbeid leiden tot een bepaalde prijs van arbeid: het loon. Is de arbeidsmarkt krap, dan zullen de lonen stijgen, zodat het arbeidsaanbod toeneemt en de arbeidsvraag afneemt, totdat er weer evenwicht ontstaat op de arbeidsmarkt. Omgekeerd bij een ruime arbeidsmarkt.

Maar de overheid en de vakbonden of werkgeversbonden verstoren deze vrije marktwerking, omdat zij zich bemoeien met de vrije markt. Daar hebben zij wel goede redenen voor, want zij zeggen namelijk dat de vrije markt niet altijd even goed werkt bij de productiefactor arbeid:

- Bij sollicitaties is de informatie verre van volledig, dus vrager en aanbieder komen er pas later achter wat ze aan elkaar hebben.
 - Een werknemer maakt niet alleen keuze tussen loon en vrije tijd, maar ook bijvoorbeeld een hoge status. De kans op het vinden van een baan speelt ook mee.
 - Er is een gebrekkige mobiliteit (zowel tussen regio's als tussen banen).
 - De overheid wil mensen met een zwakke positie op de arbeidsmarkt beschermen via de instelling van het minimumloon.
- De zwaarste reden ligt in het feit dat loon twee kanten heeft: het zijn kosten voor de werkgever en het is inkomen voor de werknemer. Als dus bij werkloosheid de lonendalen, waardoor arbeid goedkoper wordt en de werkgevers eerder arbeiders in dienst gaan nemen, duikt het volgende probleem op: door de lagere lonen kunnen mensen minder kopen en zullen bedrijven minder verkopen, dus minder produceren, dus helemaal niet meer arbeiders in dienst nemen.

Hoofdstuk 3

De belangen van werkgevers en werknemers zijn vaak tegengesteld, denk maar aan de hoogte van het loon, de arbeidsduur, etc. Allemaal terreinen waarop conflicten kunnen ontstaan en waar je dus maar beter van te voren duidelijke afspraken kunt maken die voor iedereen gelden. Daarom worden de meeste arbeidscontracten collectief geregeld in een **CAO** (Collectieve ArbeidsOvereenkomst), afgesloten tussen werkgevers- en werknemersorganisaties. Bij de werknemers praat men vaak gemakshalve over vakbonden, maar de bekendste "vakbonden" zijn eigenlijk vakcentrales (FNV, CNV, MHP), d.w.z. overkoepelende organisaties van meerdere vakbonden bij elkaar.

De organisatiegraad (leden in % van alle werkenden) schommelt bij de vakbonden al jaren rond de 30%.

Ook de werkgevers hebben zich in georganiseerd in bonden en centrales (VNO/NCW, MKB-Nederland) en bij hen is de organisatiegraad veel hoger.

De CAO's die worden afgesloten kunnen gelden voor hele bedrijfstakken, maar ook voor één enkele (grote) onderneming.

In een CAO staan de afspraken over de **arbeidsvoorwaarden**: de **primaire** (Loon + normale arbeidstijd) en de **secundaire** (de rest, zoals pauzes, scholingsmogelijkheden, etc.)

In veel landen worden conflicten tussen werkgevers en werknemers vaak hard "uitgevochten" bijvoorbeeld via stakingen. In Nederland hebben we een soort "overlegeconomie" waarin werkgevers en werknemers (met op de achtergrond de overheid) met veel vergaderen en discussiëren steeds compromissen sluiten waarin de laatste jaren loonmatiging voorop staat (**poldermodel**). Hiertoe zijn zelfs speciale organen in het leven geroepen, zoals de Stichting van de Arbeid (STAR) en de Sociaal Economische Raad (SER).

Als een CAO goedgekeurd wordt door de Minister van Sociale Zaken kan deze de CAO ook nog algemeen verbindend verklaren, zodat de CAO geldt voor alle werknemers en alle werkgevers in een bedrijfstak. In een economische noodsituatie kan de Minister de arbeidsvoorwaarden voor een half jaar "bevriezen".

Het overleg verloopt altijd op ongeveer dezelfde wijze en mondt eventueel uit in een Centraal Akkoord, waarin de hoofdlijnen voor de komende CAO's al vastgelegd worden, zodat deze sneller en makkelijker tot stand komt. Ontstaat er geen Centraal Akkoord, dan moeten de onderhandelingen verder en uitgebreider worden gevoerd per bedrijfstak of bedrijf.

Dat laatste vindt men de laatste tijd wenselijker, omdat dat de afzonderlijke bonden meer ruimte geeft bij de onderhandelingen (decentralisatie).

Het voornaamste punt in de onderhandelingen wordt meestal gevormd door de eventuele loonstijging die werknemers willen krijgen en die werkgevers willen geven. Dit wordt meestal gesplitst in prijscompensatie (vergoeding voor inflatie) en reële loonstijging (meestal vanwege gestegen arbeidsproductiviteit). Deze reële loonstijging wordt ook vaak de initiële loonstijging genoemd. Hierbij speelt de **loonruimte** een belangrijke rol. De loonruimte is kort gezegd het percentage waarmee de lonen kunnen stijgen, zonder dat het winstpercentage van het bedrijf of de bedrijven daalt. De loonruimte wordt bepaald door de inflatie en de stijging van de arbeidsproductiviteit. Stijgen de lonen meer dan de loonruimte, dan stijgen de loonkosten per stuk en wordt arbeid dus duurder voor de werkgevers en kunnen ze overgaan tot diepte-investeringen. We spreken van **loonmatiging** als de lonen minder stijgen dan de loonruimte.

Loonmatiging kan leiden tot een stijging van de werkgelegenheid, omdat bedrijven hierdoor winstgevender worden en uit kunnen breiden, of omdat bedrijven door de goedkoper geworden arbeid voortaan arbeidsintensiever te gaan produceren.

Hoofdstuk 4

Er zijn verschillende werkloosheidsdefinities, dus circuleren er ook verschillende werkloosheidscijfers in allerlei officiële publicaties. De meest gebruikte is die van de **Geregistreerde Werkloosheid (GWL)**:

- 15 t/m 64 jaar
- Ingeschreven bij CWI (arbeidsbureau)
- Direct beschikbaar voor werk van 12 uur of meer per week. egio's als tussen banen).

Het **werkloosheidspercentage** is altijd: de werkloosheid in procenten van de beroepsbevolking.

Daarnaast bestaat er ook nog "verborgen" werkloosheid, die dus niet uit de officiële cijfers blijkt (58 +, nep-WAO, ontmoedigden die zich niet inschrijven). Hiertegenover staat de verborgen werkgelegenheid en de bestandsvervuiling bij het GAB. Het is dus moeilijk om aan werkelijke cijfers te komen.

Werkloosheid kan pas aangepakt worden door de overheid als de oorzaak van de werkloosheid duidelijk is. Vandaar de volgende indeling:

- **Conjuncturele werkloosheid:** werkloosheid die ontstaat doordat de effectieve vraag lager is dan de productiecapaciteit (bezettingsgraad ligt onder de 100%, laagconjunctuur). Er zijn dus wel arbeidsplaatsen voor de werklozen, maar die worden pas weer benut als de bestedingen (en dus de productie) stijgen. De overheid kan de EV verhogen via het anticyclische begrotingsbeleid: overheidsbestedingen verhogen en/of belastingen verlagen.
- **Kwantitatieve structurele werkloosheid:** werkloosheid die ontstaat doordat de beroepsbevolking groter is dan het aantal arbeidsplaatsen (er is dus een gebrek aan kapitaalgoederen waarmee de nieuwe arbeiders zouden moeten werken). Pas als de bedrijven uit gaan breiden (investeringen) komen er arbeidsplaatsen bij en daalt de structurele werkloosheid.
- Arbeidsplaatsen verdwijnen vaak als gevolg van te hoge loonkosten (**diepte-investeringen**, verhuizing naar lagelonenland) of een verslechterde concurrentiepositie (bedrijf gaat failliet). Om dit alles te voorkomen is "loonmatiging" het toverwoord. Ook hier kan de overheid aan bijdragen door "de wig" te verkleinen, waardoor de arbeidskosten voor de werkgever kunnen dalen.
- **Seizoen werkloosheid:** werkloosheid vanwege wisseling seizoenen (in NL is in de zomer meer werk).
- **Kwalitatieve structurele werkloosheid:** werkloosheid vanwege verschil in eisen die de werkgever stelt en kwalificaties die de werknemer heeft (verkeerde opleiding, te ver weg).
- **Frictie werkloosheid:** werkloosheid die ontstaat doordat het zoekproces naar een (nieuwe) baan altijd even duurt.

Globalisering

Hoofdstuk 1

Inflatie is pas te bestrijden als de oorzaken ervan bekend zijn. Er kunnen drie oorzaken zijn:

- **Bestedingsinflatie (vraagkant)**
De bestedingen zijn groter dan de productiecapaciteit: er is overbesteding. De prijzen stijgen, omdat vraag groter is dan aanbod. De prijs stijgt.
- **Kosteninflatie (aanbodkant)**
Oorzaken van kosteninflatie zijn:
 - ↳ **Loonstijging op arbeidsmarkt**
Stijging loonkosten relatief groter dan stijging arbeidsproductiviteit. Doorberekenen of kleinere winstmarge. Bij doorberekenen stijgt de verkoopprijs. Dit kan leiden tot een loon-prijsspiraal.
 - ↳ **Rentestijging op vermogensmarkt**
Meer kosten over vreemd vermogen (rente). Dit wordt in kostprijs opgenomen, en zit dus ook in de verkoopprijs.
 - ↳ **Stijging overheidstarieven**
De overheid stelt tarieven vast die invloed hebben op prijsniveau. Dit kan direct door bijvoorbeeld ecotaks of btw, maar kan ook indirect door sociale premies en belasting op lonen. Hierdoor verhoogt wig, wat kan leiden tot stijging van loonkosten. Deze worden weer doorberekend in verkoopprijs.
 - ↳ **Stijging invoerprijzen**
Prijzen in buitenland stijgen, dus ook de importprijs. Importproducten worden duurder. Dit heet geïmporteerde (kosten)inflatie.

- **Winstinflatie / winstmarge-inflatie (aanbodkant)**

Wanneer een onderneming een machtspositie hebben, hebben ze minder last van concurrentie. Ondernemers kunnen een hogere beloning afdwingen door de winstmarge te verhogen.

Door inflatie daalt de koopkracht van geld. De reële waarde van geld daalt dus. Dit heet **geldontwaarding**. De maatstaf in Nederland voor inflatie is de **consumentenprijsindex** (CPI). Door inflatie kan het vermogen aangetast worden. Dit is het geval wanneer vermogen in de vorm van geld wordt aangehouden. De reële waarde neemt dan af.

Een stabiel binnenlands prijsniveau is te handhaven door o.a. Loonpolitiek (kosteninflatie) en begrotingspolitiek (bestedingsinflatie) van de overheid. Op Europees niveau kan de ECB het rentebeleid toepassen. Als de inflatie hoog is, met name bestedingsinflatie, zal de ECB de rente verhogen. Hierdoor wordt er minder geleend en dus minder uitgegeven.

Door globalisering wordt de binnenlandse inflatie steeds afhankelijker van de gebeurtenissen op de wereldmarkt. Ook is het rentebeleid niet meer zo effectief, omdat er ook in het buitenland geleend kan worden.

Hoofdstuk 2

Er is internationale handel omdat sommige landen bepaalde producten niet zelf kunnen produceren of alleen relatief duur kunnen produceren. David Ricardo spreekt van de **comparatieve** of **relatieve kostenverschillen**.

Prijs en kwaliteit bepalen de internationale concurrentiepositie. Of een land goedkope en goede producten kan leveren wordt door verschillende factoren, die de kostprijs bepalen, bepaald:

- **Natuurlijke omstandigheden**

Klimaat en de aanwezigheid van grondstoffen zijn natuurlijke omstandigheden.

- **Kwaliteit en kosten productiefactor arbeid en kapitaal**

De kapitaalkosten (prijzen kapitaalgoederen en rentekosten) zijn belangrijk, maar belangrijker zijn de loonkosten per product. Deze worden bepaald door de loonkosten per werknemer en de arbeidsproductiviteit.

- **Infrastructuur**

Als een land gunstig gelegen havens en luchthavens heeft en goede verbindingen met het achterland heeft, dan zullen de transportkosten gedrukt worden, waardoor de kostprijs relatief laag is.

- **Sociaal-politieke stabiliteit**

Landen met veel stakingen of grote maatschappelijke tegenstellingen zijn onaantrekkelijk voor bedrijven om zich te vestigen. Stakingen leiden tot sociale onrust en productieverlies. Maatschappelijke spanningen kunnen tot extra kosten leiden (controle, extra beveiliging).

Internationale arbeidsverdeling kan zich het best ontwikkelen bij volledige vrijhandel. Echter, in tijden van economische tegenspoed neigen overheden tot het nemen van protectionistische maatregelen. Voorbeelden hiervan zijn invoerrechten, invoerquota, administratieve belemmeringen en exportsubsidies. Bij exportsubsidie worden de prijzen voor een lagere prijs op de wereldmarkt verkocht. Met noemt het verkopen van een product onder de kostprijs **dumping**.

Er zijn zowel voorstanders als tegenstanders van het protectionisme. De voorstanders van protectionisme hebben de volgende argumenten:

- **Vitale bedrijfstakken**, als voedselvoorziening en wapenindustrie, worden beschermd
- **Werkgelegenheid**: tijdens recessie houdt werkgelegenheid in zwakke bedrijfstakken stand
- **Diversificatie van productie**: nieuwe bedrijfstakken krijgen kans door o.a. invoerrechten en geïmporteerde producten vervangen door eigen producten (imports substitutie)
- **Bescherming jonge industrie**: dankzij bescherming kan industrie zich ontwikkelen
- **Zelfstandigheid**: niet meer afhankelijk van invoer

De tegenstanders van protectionisme en dus voorstanders van vrijhandel hebben de volgende argumenten:

- **Tegenmaatregelen** buitenlandse overheden
- **Geen innovatie** door goedkopere buitenlandse producten
- **Geen optimale allocatie** van productiefactoren: productie niet in goedkoopste landen

In theorie is er bij vrijhandel de grootst mogelijke welvaart. **Welvaart** is de mate waarin mensen in hun behoeften kunnen voorzien. Welvaart wordt gemeten met behulp van het reëel nationaal inkomen per hoofd. Hoe hoger het inkomen, hoe groter de welvaart. Er wordt echter geen rekening gehouden met verslechtering van milieu, arbeidsomstandigheden en sociale zekerheid.

Om de welvaart te bevorderen streven veel landen naar economische samenwerking en vrijhandel. De economische vrijhandel wordt ook wel **economische integratie** genoemd. Zo kunnen multinationals bij vrij verkeer van arbeid en kapitaal zich gemakkelijk verplaatsen naar andere landen. Bij vrij goederenverkeer kunnen multinationals hun productie concentreren in enkele grote vestigingen, wat schaalvoordelen oplevert.

Naast economische factoren spelen ook politieke factoren een rol. Door de integratie ontstaat afhankelijkheid en verbroedering. Hierdoor is de kans op oorlog kleiner. Verder kun je als blok economisch en politiek sterker staan tegenover andere landen. Er kunnen ook afspraken gemaakt worden over grensoverschrijdende problemen, zoals milieuvervuiling. Er zijn verschillende samenwerkingsvormen:

- **Vrijhandelszone**
Onderlinge invoerrechten zijn afgeschaft. Naar buiten hanteert ieder land zijn eigen invoertarieven.
- **Duane-unie**
Onderlinge tarieven afgeschaft en een gemeenschappelijk tarief naar buiten toe.
- **Gemeenschappelijke markt**
Onderlinge tarieven afgeschaft en een gemeenschappelijk tarief naar buiten toe. Verder zijn niet-tarifaire belemmeringen, als importquota, verdwenen. Er is een vrijhandel van productiefactoren.
- **Economische unie**
Aangesloten landen hebben als doel: het voeren van een gemeenschappelijke economische, sociale en fiscale politiek.

- **Economische en monetaire unie**

Een economische unie met één munt of volledig vaste wisselkoersen, één centrale bank en supranationale organen. Landen zijn provincies geworden.

Hoofdstuk 3

De **wisselkoers** van een munt is de prijs van die munt uitgedrukt in een andere munt. De **valutamarkt** of **wisselmarkt** is het abstracte geheel van vraag naar en aanbod van valuta's. Er zijn verschillende wisselkoerssystemen:

- **Flexibele of zwevende wisselkoers**

De hoogte van wisselkoers wordt uitsluitend bepaald door vraag en aanbod op valutamarkt. De wisselkoers kan vrij schommelen. Regeringen kunnen ingrijpen in de koersvorming, door bijvoorbeeld de munt op te kopen. Dit wordt **beheerst zweven** genoemd. Een stijging van de wisselkoers als gevolg van verandering vraag of aanbod, heet **appreciatie**. Een daling heet **depreciatie**.

Voordeel is dat tekorten of overschotten in theorie vanzelf verdwijnen. Ook is een voordeel dat een land veel beleidsvrijheid heeft; een tekort verdwijnt vanzelf.

Nadelen zijn onzekerheid door schommelingen en dus risico's voor exporteurs en importeurs.

- **Wisselkoers met bandbreedte**

De wisselkoers mag beperkt schommelen rond de **spilkoers**. De ruimte waarin de koers mag schommelen heet de bandbreedte. Wanneer de wisselkoers buiten de **bandbreedte** treedt, moet de overheid ingrijpen. Dit ingrijpen noemen we een **interventie** op de valutamarkt, d.m.v. **steunaankopen** (wisselkoers verhogen) of **steunverkopen** (wisselkoers verlagen). De grenzen van de bandbreedte worden daarom ook wel interventiekoersen genoemd.

Het kan voorkomen dat de wisselkoers, ondanks de interventies, toch steeds buiten de bandbreedte treedt. De spilkoers wordt dan verhoogd (**revaluatie**) of verlaagd (**devaluatie**).

- **Vaste wisselkoers**

De munt is gekoppeld aan een andere munt. Het voordeel hiervan is dat er meer zekerheid en minder risico is en daardoor meer internationale handel.

Een nadeel is dat tekorten of overschotten niet vanzelf verdwijnen.

Als een land een tekort op de lopende rekening heeft, zijn er verschillende beleidsmogelijkheden:

- └ Overschot op kapitaalrekening kweken
- └ Export lopende rekening bevorderen
- └ Import lopende rekening beperken

- **Eén gezamenlijke munt**

De goederen- en dienstenmarkt wordt transparanter, omdat de prijzen onderling beter te vergelijken zijn. Je hoeft niet meer om te wisselen, dus geen omwisselkosten. Ook is er geen koersrisico meer.

Nadelen zijn dat er geen onderlinge wisselkoersen meer zijn. Een daling van de wisselkoers verbetert de concurrentiepositie niet meer.

Hoofdstuk 4

De valutamarkt functioneert als scharnier tussen binnen- en buitenland. De valutamarkt is een verbindende schakel tussen de arbeidsmarkt, goederen- en dienstenmarkt en vermogensmarkt van binnen- en buitenland. Er zijn verschillende verbanden:

- **Inflatie en wisselkoers**
Bij inflatie neemt het prijsniveau van een land toe. Dit verslechtert de internationale concurrentiepositie, en dus gaat wisselkoers omlaag.
- **Werkgelegenheid en wisselkoers**
De wisselkoers heeft invloed op de internationale handel van een land en daarmee op productie en werkgelegenheid. Door een lagere wisselkoers, verbetert de internationale concurrentiepositie en neemt de exportvolume, en dus productie en werkgelegenheid, toe.
- **Conjunctuurbeleid en wisselkoers**
De rentestand wordt bij conjunctuurbeleid gebruikt om binnenlandse bestedingen te beïnvloeden. Wanneer er sprake is van bestedingsinflatie, kan de centrale bank de officiële renten verhogen. Het wordt minder aantrekkelijk om te lenen, en aantrekkelijker om te sparen.
Aan de andere kant trekt een hogere rente buitenlandse beleggers aan, waardoor wisselkoers stijgt.

Hoofdstuk 5

In de wereld is er sprake van **globalisering**, **mondialisering** of **internationalisering**: de mensen en bedrijven communiceren steeds vaker met elkaar en zijn steeds afhankelijker van elkaar door het handeldrijven. Bedrijven kopen andere bedrijven op (**overname**) of worden één bedrijf (**fusie**). Grote wereldproblemen, zoals CO₂ uitstoot, hebben ook geleid tot samenwerking en onderlinge afhankelijkheid.

Transitielanden zijn landen waarvan de economieën zijn omgevormd tot markteconomieën.

Door de mondialisering stijgen de **directe investeringen** van ondernemingen. Tot directe investeringen behoren alle transacties in aandelen met als doel zeggenschap, investeringen in onroerend goed en onderlinge leningen binnen een concern.

Door globalisering neemt ook de concurrentie toe, omdat consumenten steeds makkelijker internationaal goederen en diensten kopen (via internet) en de prijzen ook steeds beter te vergelijken zijn.

Er zijn veel organisaties die de globalisering in de gaten houden/begeleiden, zoals:

- **De OESO** (Organisatie voor Economische Samenwerking en Ontwikkeling) waar voornamelijk de rijke landen lid van zijn, zoals de EU-landen, de VS, Canada, Japan. Deze organisatie brengt allerlei rapporten omtrent (toekomstige) economische ontwikkelingen uit.

- **De WTO** (Wereldhandelsorganisatie, voorheen de GATT). Deze organisatie streeft naar zoveel mogelijk vrijhandel in de wereld (dus tegen protectionistische maatregelen). Tarifaire en non-tarifaire handelsbelemmeringen werden afgeschaft. De WTO kent onder andere de **meestbegunstigingsclausule**: een handelsvoorrecht dat een lidstaat aan een andere lidstaat geeft, moet ook gelden voor alle andere lidstaten. Daarnaast kan de WTO een **antidumpingheffing** instellen (dumping = verkopen van producten in andere landen onder de kostprijs, bedoeld om andere producenten weg te concurreren). De WTO kan vrijhandel niet afdwingen; ze kan alleen de onderhandelingen daarover steeds stimuleren.

Multinationals hebben een zeer groot aandeel in de buitenlandse directe investeringen. Dit lijkt nadelig voor de multinationals (extra kosten, verschil in taal, arbeidscultuur of organisatorische problemen). Het heeft toch voordelen:

- De onderneming heeft een voorsprong in kennis. Kennis in een ruime betekenis: technische kennis, kennis van verkoop en het organiseren van bedrijven.
- De onderneming kent schaalvoordelen. Hierdoor daalt kostprijs.
- De onderneming voert een merk dat ook op de buitenlandse markt bekend is.
- Ondernemingen hebben in die landen toegang tot kapitaalmarkt, arbeidsmarkt en grondstoffenmarkt. Ze staan ook sterker tegenover vakbonden, want ze kunnen hun productie verplaatsen.

Investeringen, zoals ook die van multinationals, zijn goed voor de werkgelegenheid als de productie toeneemt. Bij een opening van nieuwe vestiging groeit het aantal arbeidsplaatsen (bouw, inrichting, bemensing).

De komst van multinationals heeft ook nadelen. De plaatselijke ondernemingen in zelfde bedrijfstak weg concurreren of dwingen tot diepte-investeringen. Hierdoor gaat er **wekgelegheid** verloren.

Ook zonder zich te vestigen, kan een onderneming delen van de productie verplaatsen naar het buitenland. De productie wordt dan uitbesteed. Dit heet **outsourcing**.

Het komt steeds vaker voor dat een klein aantal grote multinationals een bedrijfstak beheersen. Dit is onder andere het geval op de oliemarkt. Als deze groep gaat samenwerken, is de kans op concurrentieafspraken groot.

Grote multinationals kunnen ook belasting ontduiken. Er vinden dan buitenlandse transacties plaats binnen een onderneming. Dit heet **intra-concernhandel**. De producten worden dan verkocht tegen een **transactieprijs**. Winsten sluizen de multinationals door naar landen met de laagste belastingtarieven.

Multinationals moeten veel geld uitgeven aan de ontwikkeling van nieuwe kennis om hun concurrentiepositie te behouden en te verbeteren. Dit gaat vaak in samenwerking met universiteiten. De overheid geeft vaak innovatiesubsidies. Een **octrooi** of **patent** geeft het alleenrecht voor het gebruik van een uitvinding gedurende een bepaalde periode. Tegen betaling kunnen andere ondernemingen er gebruik van maken; ze krijgen een **licentie**.

Door privatisering, deregulering en liberalisering wordt alles overgelaten aan de markt, want voortdurende concurrentie zorgt voor de meest efficiënte productie. De macht van de staat is hierdoor nationaal en internationaal flink teruggedrongen.

Hoofdstuk 6

De wijze waarop het economische leven is georganiseerd heet **economische orde**. De economische orde geeft antwoord op de vraag welke instantie het recht heeft gekregen op allocatie. De economische orde geeft ook aan hoe het inkomen dat voortkomt uit het productieproces verdeeld wordt.

Er zijn drie **allocatiemechanismen**:

- **Vrijemarkteconomie of gedecentraliseerde economie**
Bij vrijemarkteconomie is het particulier initiatief beslissend. In het bedrijfsleven staat het streven naar maximale winst centraal en deze winst komt ten goede aan de bezitters van de productiemiddelen die in particuliere handen zijn (**kapitalisme**). De overheid produceert alleen collectieve goederen. Bij **marktmechanisme** gaat men ervan uit dat als iedereen naar eigen individueel belang streeft, dit ook het beste is voor algemeen belang (**liberalisme**).
De klant bepaalt welke producten op de markt komen; de klant is koning (**consumentensoevereiniteit**).
- **Centraal gelede economie**
In plaats van het marktmechanisme wordt hier gebruik gemaakt van het **planmechanisme**. De staat heeft het voor het zeggen en staat centraal in de productie. De opbrengsten gaan naar de staat en dus naar de gemeenschap (**socialisme** of **communisme**). De staat bepaald de plannen en ook de begroting (budget). Daarom spreekt men ook wel van **bureaucratische budgetmechanisme**.
- **Gemengde economische orde**
De overheid speelt, naast de werking van de vrije markt, een grote rol bij de allocatie. Deze economische orde wordt ook wel de **georiënteerde economie** genoemd. Het parlement stelt de begroting vast en bepaalt daarmee hoe het budget wordt uitgegeven. We spreken ook wel van een **democratisch budgetmechanisme**, omdat het parlement door het volk wordt gekozen. De politieke partijen die dit streven, zijn vooral van **christendemocratische** en **sociaaldemocratische** huize.

Stagflatie is de situatie van stagnerende productie en inflatie.

Het **draagvlaktheorie** gaat ervan uit dat vooral bedrijven de middelen verschaffen voor de financiering van de collectieve sector.

Bedrijven moeten ruimte krijgen winst te maken zodat investeringen op peil kunnen blijven en de werkgelegenheid gegarandeerd is. Dit heet de **winst-werkgedachte**.

	Marktmechanisme	Bureaucratisch budgetmechanisme of planmechanisme	Democratisch budgetmechanisme
<i>Economische orde</i>	Vrijemarkteconomie	Centraal geleide economie	Gemengde economie
<i>Grondlegger</i>	Adam Smith	Karl Marx	J.M. Keynes
<i>Rol overheid</i>	Aanvullend	Sturend	Corrigerend
<i>Eigendom productiemiddelen</i>	Particulier	Volk of staat	Overwegend particulier
<i>Rol consument</i>	Soeverein	Afhankelijk van volkswil	Niet soeverein, niet afhankelijk
<i>Bijhordende pol. stromingen</i>	Liberalisme, kapitalisme	Communisme, socialisme	Sociaaldemocratie, christendemocratie

Overheid

Hoofdstuk 1

In de tweede helft van de achttiende eeuw ontstond het **liberalisme**: "laat elke individu zijn eigen belangen nastreven, dan zal ieder zich hard inspannen en wordt de totale welvaart het grootst."

De economen die dit volgden heten de **klassieke economen**. Zij gingen uit van het prijsmechanisme (marktmechanisme). Door de vrije werking van het marktmechanisme zou de welvaart het sterkst groeien. Overheidsbemoeienis zou dit systeem ontregelen. De klassieken gaan uit van een marktevenwicht. Door de werking van het prijsmechanisme zouden er volgens de klassieken geen langdurige overschotten of tekorten ontstaan.

De wet van (Jean-Baptist) Say: "Elk aanbod schept zijn eigen vraag, als het maar voor de juiste prijs wordt verkocht".

De klassieke theorie is een theorie die uitgaat van de aanbodkant van de economie, omdat de vraagkant geen probleem was; als er immers geproduceerd wordt, ontstaat er inkomen (loon, winst, rente, pacht en huur) en hiervan worden allerlei goederen en diensten gekocht. De vraag ernaar ontstaat omdat er wordt geproduceerd, omdat er aanbod is.

Economische crises ontstaan volgens de klassieken door verstoring van het marktmechanisme door de overheid, vakbonden en samenwerkende ondernemingen.

Het marktmechanisme werkt volgens de klassieken op alle markten:

- Goederenmarkt: hoogte prijs
- Arbeidsmarkt: hoogte loon
- Vermogensmarkt: hoogte rente
- Valutamarkt: stand wisselkoers

Volgens de klassieken dient de overheid zich alleen maar bezig te houden met de productie van zuiver collectieve goederen, productie die niet aan de markt kan worden overgelaten. De overheid dient te zorgen voor 'law and order' : politie, justitie, leger etc.

Volgens **Marx** is het kapitalisme geen harmonieus systeem, maar een vat vol tegenstrijdigheden. Volgens Marx verloopt de geschiedenis via tegenstellingen. De belangrijkste tegenstelling in het kapitalistische tijdperk is de tegenstelling tussen de eigenaren van de productiemiddelen (de kapitalisten), die erop uit zijn hun kapitaal te vergroten (accumulatie) en de loonarbeiders, die, om te kunnen overleven, hun vermogen om te werken (arbeidskracht) verkopen aan kapitalisten.

Ondernemers produceren voor de winst en zijn geenszins geïnteresseerd in de werkelijke behoeften van de samenleving. Arbeiders krijgen net genoeg loon om in leven te blijven. De waarde die de arbeider tot stand brengt is echter groter. Het verschil tussen wat een arbeider produceert en wat hij ontvangt heet **meerwaarde**. De ondernemers eigenaren deze meerwaarde zich toe in vorm van winst (volgens Marx is dat uitbuiting).

In het kapitalisme zijn economische crises volgens Marx onvermijdbaar omdat er geen coördinatie (planning) is. Door de hoge winsten en lage lonen krijgen bedrijven problemen met afzet. Er ontstaat overcapaciteit, leegstand. Deel van de ondernemers legt dan het

loodje; arbeiders worden werkloos en verpauperen. Crises kunnen alleen maar opgelost worden door opheffing van de tegenstelling tussen loonarbeid en kapitaal.

Het marxisme had zijn grootste invloed na de WO I. Prijzen werden niet langer door marktmechanisme bepaald en er was geen privé-bezit van productiemiddelen.

De oorsprong van **Keynes** ligt in de jaren dertig van de twintigste eeuw (grote depressie). Keynes ontwikkelde de conjunctuurtheorie. Om de conjunctuur in evenwicht te houden moet de overheid maatregelen nemen. Na de WO II werd het keynesiaanse denken populair. Gesteund door ideeën van Keynes nam overheidsbemoeienis toe. Het stelsel van sociale zekerheid werd sterk uitgebreid. In het fiscaal beleid werd nivellering belangrijk.

De maatschappij die op die manier ontstond wordt getypeerd als de **verzorgingsstaat**. De verzorgingsstaat is een politiek systeem waarbij de overheid zorg draagt voor het collectieve welzijn van haar onderdanen.

Eind jaren zeventig wordt de roep om de rol van de overheid terug te dringen weer luider. De vrijemarkteconomen nemen de plaats van keynesianen in. De **nieuwe klassieken** pleiten voor een afslanking van de verzorgingsstaat; ze willen de collectieve lastendruk verminderen en daarmee de structuur van de economie versterken.

Door het klassieke denken neemt het aantal privatiseringen toe. Dit is volgens de klassieken nodig: door concurrentie zal er een efficiëntere bedrijfsvoering. Dit leidt tot lagere kosten, hogere winst en optimale allocatie (productiefactoren optimaal benut). Concurrentie stimuleert innovatie.

Ook werden **deregulering** (het vereenvoudigen en beperken van de voorschriften waaraan burgers, bedrijven en lagere overheden zich aan moeten houden) en **decentralisatie** (taken van Rijk overgedragen aan lagere overheden, omdat ze beter kunnen inspelen op lokale behoeften en omstandigheden).

Hoofdstuk 2

Inkomsten van overheid heten de **collectieve lasten**. Deze worden uitgegeven door de **collectieve sector (collectieve uitgaven)** ten behoeve van **collectieve voorzieningen** (als onderwijs, infrastructuur etc.)

De collectieve sector bestaat uit 2 sectoren; de **overheid** en de **sociaalverzekeringssector**.

Een veel gebruikte indeling van de collectieve uitgaven is de indeling naar **economische categorieën**. Deze indeling geeft een beeld van de bestemming van het geld naar overheidsbestedingen en overdachten.

De **overheidsbestedingen** bestaan uit overheidsconsumptie en overheidsinvesteringen. De overheidsconsumptie bestaat uit **personele overheidsconsumptie** (ambtenarensalarissen) en **materiële overheidsconsumpties** (pennen etc). Hierbij is er een tegenprestatie (er wordt 'geproduceerd'). Bij overdachten van de collectieve sector ontbreekt een tegenprestatie. Het betreft hier overdrachten van inkomens (uitkeringsgerechtigden) en vermogen (subsidies aan bedrijven).

In de begin van de jaren tachtig ging het wat slechter. In de sociale zekerheid werd een **volumebeleid** gevoerd: een beleid waarbij het aantal mensen met een uitkering wordt teruggedrongen.

De uitgaven van de rijksoverheid kunnen we ook nog naar **departementen (ministeries)** indelen. Deze indeling sluit aan bij de rijksbegroting. Deze wordt samen met de miljoenennota op de derde dinsdag van September aangeboden aan het parlement. Het parlement mag wijzigingen aanbrengen. De controle van de begroting wordt naast het parlement ook gedaan door de **Algemene Rekenkamer**, geheel onafhankelijk van de regering.

De **inkomsten** van de collectieve sector bestaan uit belastingen, premies en niet-belastingontvangsten, zoals winsten van overheidsbedrijven en retributies (inkomsten van de overheid voor geleverde goederen en diensten).

De inkomsten komen grotendeels overeen met de collectieve lasten (= belastingen, premies en een deel niet-belastingontvangsten, zoals milieuheffingen). De **collectievelastendruk** zijn de collectieve lasten uitgedrukt in het bruto binnenlands product.

Collectieve lasten zijn betalingen die burgers verplicht moeten afstaan. Je kunt de collectieve druk splitsen in **belastingdruk**, **socialenpremiedruk** en de **niet-belastingmiddelendruk**.

Het heffen van belastingen en premies heeft gevolgen voor de economie: invloed op **prijsniveau**, de **wig**, verschil loonkosten en nettoloon, invloed op **loonkosten**. Stijging loonkosten kan worden doorberekend in de prijzen, waardoor de internationale concurrentiepositie verslechtert. Ook kan door stijging loonkosten arbeid worden uitgestoten.

Bij belastingen die een inkomensnivellerende werking hebben spreken we van het **draagkrachtbeginsel** (of **rechtvaardigheidsprincipe**). Hogere inkomens hebben relatief hogere lasten. Het is een progressief belastingstelsel.

Naast het draagkrachtbeginsel is er ook nog het **profijtbeginsel** en het **doelmatigheidsbeginsel** (of **inningbeginsel**).

Bij profijtbeginsel betalen mensen belasting naarmate ze voordeel hebben van het gebruik van collectieve voorzieningen.

Volgens het doelmatigheidsbeginsel moeten de kosten, gemaakt voor het innen van belasting, zo laag mogelijk blijven t.o.v. het innen.

Het belastingsysteem in Nederland werkt als volgt:

Directe belastingen drukken op inkomen en vermogen (bezit). Hieronder vallen de inkomstenbelasting, vennootschapbelasting, kansspelbelasting en successie- en schenkingsrechten.

Indirecte belastingen betaal je als je iets koopt. Deze belastingen betaal je niet zelf aan de fiscus, maar dat doet de ondernemer. De bekendste is de belasting over de toegevoegde waarde (btw). Daarnaast heb je nog accijnzen en milieuheffingen.

Bij **inkomstenbelasting** onderscheiden we 3 soorten inkomen:

- Inkomen uit arbeid
- Inkomen uit een 'aanmerkelijk' aandelenbelang in een bedrijf
- Inkomen uit vermogen

Box 1: Bruto-inkomen (ook inkomsten in natura!)

Bruto-inkomen - aantal aftrekposten = belastbaar inkomen

In box 1 wordt het schijventarief toegepast. Er zijn 4 schijven.

Box 2: Voor mensen met een 'aanmerkelijk' aandelenbelang van >5%

Box 3: Inkomsten uit vermogen (spaartegoeden, effecten, tweede huis)

Niet de werkelijke vermogensopbrengsten, maar **fictieve vermogensrendement** (1.2% van gemiddeld vermogen) wordt in box 3 gebruikt

Bij een progressief belastingstelsel is de gemiddelde belastingdruk hoger naarmate het inkomen hoger is.

$$\text{Gemiddelde belastingdruk} = B/Y * 100\%$$

$$\text{Marginale druk} = \Delta B / \Delta Y * 100\%$$

De belastingdienst geeft jaarlijks een **inflatiecorrectie**. De omvang van de schijven en de heffingskorting worden verhoogd met het percentage waar de prijzen mee zijn gestegen.

Omdat belastingen gedwongen betalingen zijn wil niet iedereen dit betalen. De bereidheid om belasting te betalen heet **belastingmoraal**. Je kunt belasting ontwijken, ontduiken en afwentelen.

- **Ontwijken:** mazen in de belastingwet zoeken om zo geen belasting te betalen
- **Ontduiken:** hierbij is sprake van fraude. Bijvoorbeeld door verzwijgen van inkomen of het opvoeren van te hoge aftrekposten. Bij bedrijven: omzet niet registreren of inkoopfacturen vervalsen
Als gevolg van ontduiking ontstaat **zwart verdiend inkomen**: inkomen waarover geen belasting is betaald.
- **Afwentelen:** de belastingbetaler laat de kosten dragen door iemand anders (bedrijven: belastingen ↑, prijs ↑)

De belangrijkste doelstelling van ons stelsel van sociale zekerheid is het verschaffen van **bestaanszekerheid** voor de gehele bevolking. Dit was niet altijd zo. Door de invloed van opkomende arbeidersbeweging (vakbonden) en de socialistische partijen vond er geleidelijk verandering plaats. Na de WO II had het sociaaleconomisch overheidsbeleid o.a. de doelstellingen van volledige werkgelegenheid en een rechtvaardig inkomensverdeling.

Een groter beroep op sociale uitkering betekent dat de verhouding tussen **inactieven** (mensen met een uitkering) en **actieven** (mensen die werken), de **i/a verhouding**, verslechtert. Gevolg hiervan is dat er per werkende meer belasting en premie betaald moet worden.

Nadelen: dit vergroot de wig, nettoloon kan lager uitvallen, → hogere lonen → hogere loonkosten → afwentelen arbeid (of hogere prijs) → werkloosheid

Hogere collectieve lasten kunnen ook leiden tot belasting- en premieontwijking, en – ontduiking. Werknemers zullen meer zwart gaan werken. Echter, zwart werken heeft ook nadelen: het is in strijd met de wet, bij baanverlies geen WW, verkleint draagvlak van de sociale zekerheid en geen arbeidsongeschiktheidsuitkering.

Wanneer iemand onterecht een sociale uitkering geniet spreken we van **sociale fraude**.

Het overheidsbeleid is erop gericht om enerzijds het beroep op de sociale zekerheid terug te dringen en mensen deel te laten nemen aan het arbeidsproces (het **volumebeleid**). Ook hanteert de overheid het **prijsbeleid**: beleid ten aanzien van de hoogte van uitkeringen.

Premieheffing en uitkeringen hebben grote invloed op de economie:

- **Inkomensverdeling**: grote groepen niet-actieven hebben nu toch inkomen, door het overdrachtsinkomen (een sociale uitkering). Personele inkomensverschillen worden hierdoor kleiner.
- **Conjunctuur**: stabiliserend element in de nationale consumptie en dus afzwakking van conjunctuurschommelingen. Grote werkloosheid zorgt voor meer uitkeringen → toch consumptie → bestedingen lopen niet te ver terug.
- **Structuur**: premies zorgen voor hogere loonkosten. Deze worden doorberekend in de prijs (afwenteling). Dit verslechtert de concurrentiepositie. Dit stimuleert de ondernemer tot diepte-investeringen. Structurele werkloosheid neemt toe. Gevolg: premies stijgen, prijs stijgt: vicieuze cirkel.

Hoofdstuk 3

De totale last van de overheid heet **staatsschuld** of **nationale schuld**. Het verschil tussen begrote ontvangsten en uitgaven heet **begrotingssaldo**. Het **begrotingstekort** is het bedrag dat geleend moet worden om haar niet gedekte uitgaven te kunnen betalen. Dit heet ook wel de **totale financieringsbehoefte**. Het **financieringstekort** is de toename van de staatsschuld (begrotingstekort – aflossingen).

Het **EMU-saldo** en de **EMU-schuld** betreffen ook de saldi van de lagere overheden.

Eenmalige opbrengsten worden niet meegeteld in het EMU-saldo, maar verkleinen wel het EMU-schuld. EMU-saldo is dus niet gelijk aan EMU-schuld.

Wat belangrijk is, is het **EMU-financieringsquote**: saldo in procenten van het BBP. Zo heb je ook het **EMU-schuldquote**.

De overheid kan op verschillende manieren geld lenen voor het begrotingstekort. Dit gebeurt op de **vermogensmarkt**, ingedeeld in **geldmarkt** (looptijd korter dan 1-2 jaar) en **kapitaalmarkt** (2 jaar of langer).

Het grootste deel van het tekort wordt gedekt op de kapitaalmarkt met **onderhandse leningen** (1 vrager, 1 aanbieder, bepalen samen voorwaarden) en **openbare leningen** (iedereen mag inschrijven, stukken zijn vrij verhandelbaar), waaronder obligatieleningen. Merendeel van obligaties worden gekocht door **institutionele beleggers**: Instellingen die grote bedragen aan premies ontvangen waarvoor ze een veilige belegging zoeken.

De aanbevelingen van verschillende theorieën over de begrotingstekort, in een algemene regel, noemen we de **begrotingsnorm**.

- **Klassieken:** 'De beste overheidsbegroting, is de kleinste'.
De markteconomie, het particuliere bedrijfsleven, krijgt absolute voorrang.
Draagvlaktheorie: gezond bedrijfsleven = voldoende belastingopbrengsten
particuliere bedrijfsleven is draagvlak van de overheid.
Voor aanbodeconomen zijn lage belastingen voorwaarde voor gezond
bedrijfsleven.

De begroting moet niet alleen **zo klein mogelijk** blijven, maar ook in **evenwicht**.
De overheid moet uitgaven aanpassen aan inkomsten, want:
tekort → extra vraag vermogensmarkt → rente ↑ → investeringen bedrijven ↓, want
financiële middelen duurder. Dit heet het **crowding-outeffect** of **verdringingseffect**
van overheidstekorten.

In de loop van 19^e eeuw werd de strenge klassieke norm wat afgezwakt. Overheid ging zich bemoeien met aanleg spoorwegen etc. en had hier veel geld voor nodig. Uit deze tijd komt het **Gulden Financieringsregel**. Deze gematigde klassieke norm maakt onderscheid tussen begrotingsuitgaven met een **lopend karakter** (consumptie) en met het **karakter van kapitaalvorming** (investeringen). Alleen investeringen mogen worden gefinancierd met leningen. Dit is namelijk nuttig voor toekomstige generaties. Hier is het **profijtbeginsel** toegepast: toekomstige generaties betalen via aflossingen en rente mee aan investeringen omdat zij er gebruik van zullen maken.

- **Conjuncturele normen:** pleitten voor een actieve conjunctuurpolitiek: via begrotingen dienden de overheden de EV te vergroten / verkleinen. Deze begrotingspolitiek werkt anticyclisch.

Volgens Keynes dienden uitgaven zich niet aan te passen aan de inkomsten. De financiering van het begrotingstekort is in laagconjunctuur geen probleem: bedrijven en gezinnen besteden weinig en overheid trekt het spaargeld aan. Tijdens hoogconjunctuur kan de overheid de schulden gemakkelijk aflossen met overschotten.

In praktijk leverde het actief conjunctuurbeleid een aantal problemen op:
Ten eerste werd het een procyclisch beleid door de **trage besluitvorming**. Er ontstond ook een geneigdheid van politici om geld uit te geven. Hierdoor werd niet meer gekeken naar mogelijkheden om te bezuinigen en kan het tekort uit de hand lopen.

- **Trendmatige begrotingsnorm:** trendmatig houdt in dat de begroting over de conjunctuurringscyclus heen in evenwicht moet zijn (EU-eis). De norm geldt voor de rijksoverheid en voor de sociale fondsen, de collectieve sector, samen.

Deze begrotingsnorm heeft twee hoofdkenmerken:

- o Ontvangsten en uitgaven streng gescheiden. Van de ontvangsten worden bij het regeerakkoord voor 4 jaar geschat. De uitgaven worden per ministerie voor vier jaar vastgelegd.
- o Afspraken over mee- en tegenvallers. Tegenvallers bij uitgaven betekenen dat er bij een ministerie ergens bezuinigd moet worden op zijn begroting. De tegenvaller mag niet leiden tot **lastenverzwaring**: de uitgaven zijn immers losgekoppeld van de inkomsten.

Bij ontvangsten worden mee- en tegenvallers verdeeld volgens een **verdeelsleutel**.

Meevallers leiden tot gedeeltelijk lastenverlichting en verkleining financieringstekort.

Tegenvallers worden gedeeltelijk opgevangen door lasten te verzwaren en voor de rest door het tekort te laten oplopen.

Hoofdstuk 4

De Sociaal Economische Raad heeft vijf officiële doelstellingen van economische politiek opgesteld:

- **Evenwichtige arbeidsmarkt**
Arbeidsmarkt mag geen grote tekorten of overschotten hebben. Dit geldt niet alleen landelijk, maar ook regionaal. Er zal altijd werkloosheid zijn (**frictiewerklozen** en **seizoenswerklozen**).
- **Prijsstabiliteit**
Is belangrijk voor instandhouding van waarde van geld. Door inflatie kunnen mensen een inflatierisico oplopen.
- **Evenwichtige betalingsbalans**
Langdurige overschotten / tekorten hebben een negatief effect op de economie. Met de gulden werkte het prijsmechanisme een overschot / tekort zelf weg, maar met de euro is dat niet meer mogelijk. Nu moet Nederland bij een tekort een andere manier vinden om een product in Nederland goedkoper te maken dan in buitenland.
Door de euro is de rol van de overheid bij het herstellen van een evenwicht alleen maar belangrijker geworden. Als overheid bij een tekort niet ingrijpt, verplaatsen de bedrijven zich naar het buitenland en dreigt er werkloosheid.
- **Rechtvaardige inkomensverdeling**
Tegenwoordig heet dit ook wel een **aanvaardbare inkomensverdeling**. Als je wilt ingrijpen in de inkomensverdeling in Nederland dan kun je kijken naar de verdeling oever personen of huishouden (= personele inkomensverdeling) of naar de verdeling over de beloningen van de productiefactoren: loon, winst, huur, pacht en rente (= categoriale inkomensverdeling). De overheid kijkt bij het rechtvaardigen vooral naar de personele inkomensverdeling.

- **Evenwichtige (duurzame) economische groei**

Naast de vergroting van productie (economische groei) dient er ook rekening gehouden te worden met de gevolgen hiervan voor de werkgelegenheid, milieu en de inkomensverdeling (evenwichtige economische groei). Voor de toekomstige generaties dienen er nog voldoende productiemogelijkheden te zijn (evenwichtige duurzame economische groei).

De volgorde van belangrijk wisselt met de politieke samenstelling van regering en parlement of het plotseling actueel worden van bepaalde problemen.

Voor het voeren van een sociaaleconomische politiek beschikt de overheid over geld en arbeidskracht. De volgende instanties helpen de overheid een beetje:

- CPB
- Stichting van arbeid
- SER
- De Wetenschappelijke Raad voor het Regeringsbeleid
- DNB

De manier waarop het economische leven is georganiseerd, wordt **economische orde** genoemd.

Het proces van toedeling van de productiefactoren over de productiecapaciteit heet **allocatie**. Er zijn bij de economische orde twee uitersten te onderscheiden:

- **Vrijemarkteconomie**
Liberalisme en gaat uit van het particulier eigendom van de productiemiddelen. Economische beslissingen zijn afhankelijk van particulier initiatief en het marktmechanisme werkt zonder overheidsbemoeienis.
- **Centraal geleide economie**
Collectief eigendom van productiemiddelen, economische beslissingen worden centraal genomen en het marktmechanisme is uitgeschakeld waardoor de overheid de economie stuurt.

Nederland heeft een tussenvorm: **gemengde economie**. Alle productiemiddelen zijn in particulier eigendom en het marktmechanisme stuurt de economie. Burgers kunnen echter via volksvertegenwoordigers ervoor kiezen om bepaalde goederen door de staat te laten produceren en bepaalde beslissingen aan de overheid over te laten.

In Nederland vervult de overheid op grond van deze economische orde drie belangrijke functies:

- **Allocatiefunctie**
Overheid houdt vinger in de pap bij toedeling van de productiefactoren en dus welke goederen / diensten er worden geproduceerd.
Overheid produceert **collectieve goederen**.
Daarnaast zijn er individuele goederen zo belangrijk dat de overheid deze produceert: **quasicollectieve goederen**.

De overheid grijpt ook in vanwege het optreden van **externe effecten**. Dit zijn niet in de prijs verrekende effecten die de welvaart van anderen beïnvloeden. Dit kunnen negatieve externe effecten (milieuvervuiling) zijn of positieve (winning van grind leidt tot vorming van waterplassen).

Negatieve effecten probeert de overheid af te remmen; positieve te stimuleren.

De overheid beïnvloedt de allocatie vaak niet via productie maar via gebruik met bijvoorbeeld accijns. Goederen waarvan de overheid het gebruik wilt afremmen heten **demerit-goederen**. De goederen waarvan de overheid het gebruik wilt stimuleren heten **merit-goederen**.

Daarnaast kan de overheid de productie en het gebruik beïnvloeden met o.a. geboden, verboden, heffingen en belastingen.

- **Stabilisatiefunctie**

Stabilisatie bij arbeidsmarkt, prijsniveau, betalingsbalans en economische groei. Deze zijn allemaal uit evenwicht bij hoog / laag conjunctuur. Hoe geringer de conjunctuurgolven, des te evenwichtiger kan de economische groei zijn en des te stabielere diverse economische factoren zijn.

Vroeger had men een apart beleid ontwikkeld voor stabilisatie van de conjunctuur: het **anticyclische begrotingsbeleid**.

- **(her)verdelingsfunctie**

Onze economische orde leidt in eerste instantie tot een bepaalde (primaire) verdeling van het inkomen, vermogen, kansen op opleiding/werk en zeggenschap. Deze verdeling is ongelijk en wordt in het algemeen als weinig rechtvaardig beschouwd. Aan de overheid de taak om te komen tot een herverdeling van deze zaken.

De functies te vervullen heeft de overheid verschillende instrumenten:

- **Wetten/regels** (invoeren of juist afschaffen).
- **Belastingpolitiek**. Niet alleen door bepaalde productiefactoren juist meer of minder te gaan belasten, maar ook door bepaalde goederen en diensten meer of minder te gaan belasten. Door hier duidelijke keuzes in te maken, kan de overheid de productie/consumptie vaak een bepaalde richting op sturen.
- **Anticyclische begrotingsbeleid**.
- **Inkomenspolitiek**.
- **Prijspolitiek**.
- **Structuurpolitiek**. Maatregelen gericht op versterking van de economische structuur van Nederland, dus gericht op de aanbodzijde. Richt zich op innovatie (ontwikkelen en invoeren van verbeterde goederen, diensten en productieprocessen) en productiviteitsverbetering. Dit om de concurrentie met het buitenland aan te gaan.
- **Herstructureringspolitiek**. Overheid verleent hulp via adviezen en begeleiding bij maatregelen die nodig zijn om zwakke bedrijfstakken te herstructureren.
- **Spreidingspolitiek / regionaal beleid**. Economische groei spreiden over Nederland.
- **Energiepolitiek**. Zoeken naar nieuwe en duurzame energiebronnen.

Er worden steeds vaker **milieu-convenanten** afgesloten tussen bedrijven en overheid. Dit zijn overeenkomsten over uitstoot van vervuilende stoffen. Bedrijven zijn vrij in de manier waarop ze dit verminderen. Om het probleem van de externe effecten op te lossen moeten deze zoveel mogelijk **geïnternaliseerd** worden. De effecten worden dan in de prijs opgenomen. Uit de opbrengst van de heffing worden kosten tegen vervuiling betaald.

Een instrument waarbij er ook sprake is van het marktmechanisme is het systeem van de **verhandelbare emissierechten**. De overheid bepaald hiermee de maximale toegestane uitstoot, de **emissieplafond**. Er zijn aanbieders en vragers; er is een markt. Bij elke transactie houdt de overheid een percentage in. De emissie per euro productie heet **milieu-intensiteit**.

Het milieubeleid brengt verschillende problemen met zich mee:

1. Hoeverre hebben toekomstige generaties hinder van externe effecten en deze effecten zijn moeilijk vast te stellen.
2. Vervuiling is een internationaal probleem. Door **internationale verwevenheid** (= onenigheid over wel / niet aanpakken van vervuiling) heeft het niet zoveel zin om vervuiling aan te pakken.

Modellen

Hoofdstuk 1

In economische zin betekent **crisis** een periode waarin de groei van de productie wordt verstoord.

Productie betekent het voortbrengen van goederen en diensten met als doel het verwerven van een inkomen door de verkoop van deze producten. Om te produceren heb je **productiefactoren** nodig:

- Arbeid
- Natuur
- Kapitaal
- Ondernemers-activiteit

Voor het produceren met behulp van deze productiefactoren ontstaat een inkomen: **rente, winst, pacht** of **huur**.

Bedrijven kopen grondstoffen en maken hiervan een product en voegen waarde toe aan het product. Dit noemt men de **productie van het bedrijf** of de **toegevoegde waarde**.

$$\text{Toegevoegde waarde} = \text{omzet} - \text{waarde hulp- en grondstoffen}$$

De productie van een land of een groep landen wordt **nationale productie** genoemd. Om deze productie te vinden moet je de productie van alle individuele bedrijven optellen. Dit wordt **aggregeren** genoemd. Het bestuderen van de verbanden tussen geaggregeerde grootheden wordt **macro-economie** genoemd.

Het **nationaal product** is gelijk aan de optelsom van de productie/toegevoegde waarde van de individuele bedrijven. Het op deze wijze meten van het nationaal product wordt de **objectieve methode** genoemd, met meet door de waarde van de producten (= **objecten**) op te tellen.

Het **nationaal inkomen** is de optelsom van loon, pacht, huur, rente en winst in een jaar. Dit wordt de **subjectieve methode** genoemd, omdat men het nationaal inkomen meet door de inkomens van mensen (= **subjecten**).

Het nationaal inkomen is noodzakelijk gelijk aan het nationaal product (= **identiteit (noodzakelijke gelijkheid)**). Want wat ondernemingen verdienen met productie, het nationaal product, wordt verdeeld onder de eigenaren van de *productiefactoren*.

Verder worden ook de begrippen **binnenlands product** en **binnenlands inkomen** gebruikt. Het nationaal inkomen is inkomen verdiend door alle Nederlanders, ongeacht waar ze dat hebben verdiend. Het binnenlands inkomen is het inkomen dat binnen de Nederlandse grenzen is verdiend, ongeacht waar het uiteindelijk naartoe gaat.

$$\begin{array}{l} \text{Binnenlands inkomen} \\ + \text{ inkomen ontvangen uit het buitenland} \\ - \text{ inkomen betaald aan het buitenland} \\ = \text{nationaal inkomen} \end{array}$$

Als bij de benadering van crisisvraagstukken de nadruk ligt op afzetproblemen, is er sprake van **conjunctuurtheorie**: een theorie die de verklaring van de schommelingen in productie wijt aan schommelingen in *totale vraag* naar goederen en diensten (vraagzijde).

Als men de oorzaken van een crisis bij de productie zoekt, heet het een **structuurtheorie**. De oorzaken liggen dan bij de *productiekosten* of bij het *productieproces* (aanbodzijde).

Vraagzijde

Als je kijkt naar de vraag zijde, zijn er verschillende groepen kopers/vragers:

De vraag van gezinnen/consumenten

Consumenten betekent het kopen of aanschaffen van goederen en diensten voor behoeftebevrediging. **Nationale particuliere consumptie** bestaat uit de waarde van alle goederen en diensten gekocht bij bedrijven door gezinnen.

De vraag van ondernemingen

Het kopen van kapitaal; **investeren**.

De vraag van overheid

Te splitsen in:

- **Overheidsinvesteringen**: Uitgaven van vaste kapitaalgoederen door overheid bij bedrijven (havens, kanalen, aanleg van wegen etc.)
- **Overheidsconsumptie**: Uitgaven aan bedrijven van potloden, pennen etc en salarissen van ambtenaren.

De vraag van buitenland

De verkoop van goederen en diensten door bedrijven aan buitenland heet **export**. In het omgekeerde geval is er sprake van **import**. De aankoop van goederen en diensten door gezinnen, overheid en bedrijven in het buitenland leidt niet tot vraag in Nederland, maar vraag in buitenland en daarom brengt men deze *import altijd in mindering op de totale vraag*.

De **effectieve vraag** betekent: de voorgenomen bestedingen uitgeoefend bij binnenlandse ondernemingen door gezinnen, bedrijven, overheid en buitenland. (wat je van plan bent te kopen).

De **conjunctuur** is de voortdurende golfbeweging van opgang en stagnatie van productie veroorzaakt door veranderingen in de effectieve vraag. Bepalend voor de het conjunctuurverloop zijn de zogenaamde effectieve vraag en **productiecapaciteit** (= de maximaal haalbare productie met inzet van alle productiefactoren).

De verhouding tussen productie en productiecapaciteit wordt **bezettingsgraad** genoemd.

$$\text{Bezettingsgraad} = (\text{productie} / \text{productiecapaciteit}) \times 100\%$$

Als de productie gelijk is aan de normale bezetting (vaak 85%) van productiecapaciteit dan spreekt men van **bestedingsevenwicht**. Is de productie kleiner, dan noem je dat **onderbesteding**. Is de productie groter dan de normale bezetting, dan heet het **overbesteding**.

Conjuncturele werkloosheid ontstaat wanneer er een te kleine effectieve vraag is (vaak bij gepaard met onderbesteding).

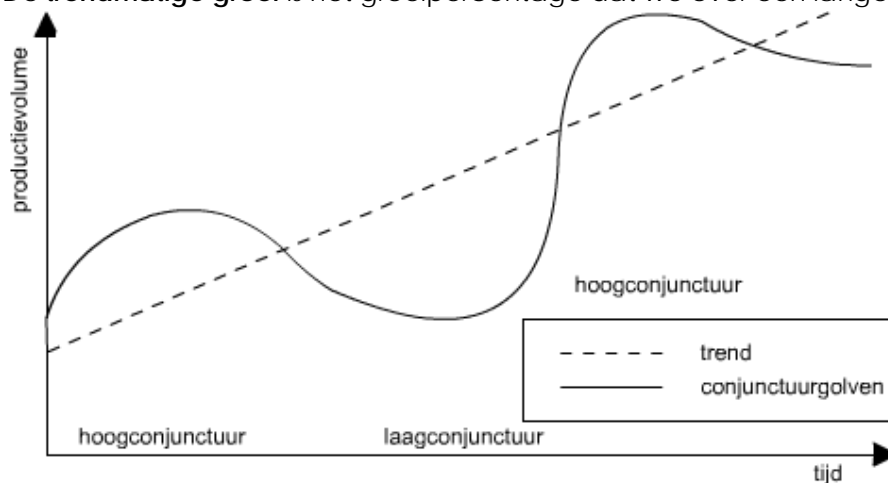
Bestedingsinflatie wordt veroorzaakt wanneer bedrijven niet kunnen voldoen aan de vraag, waardoor ze de prijs gaan verhogen.

Wanneer je de ontwikkeling van de productie in de tijd bekijkt, spreek je van een **dynamische analyse**. Hierbij moet je rekening houden met de groei v/d economie. Dit gebeurt aan de hand van het **reële binnenlands product (of reële binnenlands inkomen)**. Een **reëel inkomen** houdt in dat men de groei van het inkomen gecorrigeerd heeft voor eventuele prijsstijgingen. Je kijkt naar het aantal goederen/diensten dat je kunt kopen (=koopkracht). **Nominale inkomen** is het binnenlands inkomen dat nog niet gecorrigeerd is.

Conjunctuur wordt ook wel gedefinieerd als een golvende beweging van de feitelijke productie ten opzichte van de trend.

Een indicator voor de ontwikkeling van conjunctuur is de *bezettingsgraad*. Een andere indicator is de *economische groei* (= **procentuele groei van het reële bbp (Bruto Binnenlands Product) ten opzichte van de voorgaande periode**).

De **trendmatige groei** is het groeipercentage dat we over een langere periode zien.



De conjuncturele ontwikkeling kent een aantal fasen:

- Conjunctureel herstel: EV gaat stijgen (komend vanuit een dal).
- Hoogconjunctuur (hausse): EV blijft alsmat verder stijgen.
- Overbesteding: EV stijgt boven de normale productie uit → bestedingsinflatie.
- Recessie: Groei EV zwakt af
- Depressie (crisis, laagconjunctuur): EV daalt en bereikt dieptepunt → conjuncturele werkloosheid.

De productiecapaciteit verandert door veranderingen in de hoeveelheid en kwaliteit van alle productiefactoren: **structurele ontwikkeling (verandering in productiefactoren)**. Het product dat gemaakt wordt en de wijze waarop het gemaakt wordt bepaald de verhoudingen tussen productiefactoren. De productiefactor die het minst beschikbaar is bepaalt de omvang van productiecapaciteit.

Vraag naar arbeid < aanbod van arbeid = **ruime arbeidsmarkt**

Vraag naar arbeid > aanbod van arbeid = **Krappe (= gespannen) arbeidsmarkt**

Conjuncturele werkloosheid = werkloosheid veroorzaakt door een te lage effectieve vraag.

Structurele werkloosheid = werkloosheid veroorzaakt door aanbodzijde. Dit kan komen door een kwantitatief probleem (te weinig plaatsen) of een kwalitatief probleem (arbeiders passen niet op beschikbare arbeidsplaatsen).

Hoofdstuk 2

Klassieke theorie

Oorsprong tweede helft 18^e eeuw.

Uitgangspunt is werking van het prijsmechanisme (marktmechanisme). Door *vrije werking* van marktmechanisme zou welvaart het sterkst groeien. Overheid zou dit zelf regulerende systeem ontregelen.

Hoe zou volgens hen het mechanisme werken?

1. Als er overschotten ontstaan, willen ondernemers deze kwijt raken
2. Prijsdaling
3. Ondernemers zullen minder produceren (minder winst).

Van de andere kant bekeken

1. Prijsdaling
2. Vraag stijgt
3. Prijsdaling gaat door tot vraag en aanbod gelijk zijn en dus het overschot is verdwenen.

Als er tekorten zijn is de vraag hoger dan aanbod. Ondernemers zullen prijs verhogen. Ondernemers zullen dan dat product meer aanbieden, omdat het winstgevender is. Omgekeerd zullen kopers afvallen bij prijsstijgingen. Dit zorgt voor aanbodstijging en vraagdaling en zal doorgaan tot er evenwicht is.

Dit is een theorie afgeleid voor één product. Volgens klassieken is dit ook zo bij de gehele economie.

De klassieke theorie kan ook worden toegepast op de arbeidsmarkt.

De wet van Say: "Elk aanbod schept zijn eigen vraag, als het maar voor de juiste prijs wordt verkocht".

Economische crises ontstaan volgens de klassieken door verstoring van het mechanisme, door overheid, vakbonden en samenwerkende ondernemingen.

De overheid moet zich alleen bezig houden met zaken die niet aan de markt overgelaten worden ('law and order'), namelijk politie, veiligheid etc.

Kortom: een crisis ontstaat alleen wanneer het mechanisme is verstoord.

De klassieken benaderen de economie vanuit de aanbodzijde. Werkloosheid die zij verklaren, is de structurele werkloosheid. Conjuncturele werkloosheid bestaat volgens hen niet, omdat vraag en aanbod automatisch aan elkaar gelijk zijn.

Volgens de klassieken werkt het mechanisme op alle markten:

Goederenmarkt: Door prijsveranderingen zijn vraag en aanbod van goederen gelijk

Arbeidsmarkt: Door veranderingen van het loon zijn vraag en aanbod naar arbeid gelijk

Vermogensmarkt: Prijsveranderingen (hier rente) zorgen ervoor dat vraag en aanbod gelijk zijn

Valutamarkt: Door verandering van wisselkoers zijn vraag en aanbod gelijk

Keynes

Deze theorie is rond 1935, tijdens een enorme economische crisis, ontstaan. Tijdens deze crisis hielden regeringen zich lang aan de klassieke theorie, totdat ze doorhadden dat overheidsingrijpen onvermijdelijk waren. Volgens de keynesianen is een crisis niet uit zichzelf verdwijnt.

Volgens Keynes was het marktmechanisme wel geschikt om te bepalen welke productie plaatsvindt. Het garandeert echter niet dat de productie plaatsvindt op het gewenste niveau, namelijk het niveau van **volledige werkgelegenheid**.

Volgens Keynes corrigeert het mechanisme een neergaande conjunctuur niet, maar versterkt het. Namelijk vraag daalt → productie daalt → lonen dalen → koopkracht daalt → dalende vraag.

Ondernemers kunnen producten wegens de dalende lonen niet kwijt.

Dit noemt Keynes **onderbesteding**: effectieve vraag is lager dan de (normale bezetting) productiecapaciteit.

De overheid moet volgens Keynes ingrijpen om deze negatieve spiraal te doorbreken. De overheid kan op twee manieren de bestedingen beïnvloeden:

- Door de bestedingen van de overheid zelf
- Door ervoor te zorgen dat particulieren meer gaan besteden, door belastingverlaging, sociale premies en overdachten (bijvoorbeeld subsidies).

De ideale situatie is wanneer de (normale bezetting van) productiecapaciteit gelijk is aan de effectieve vraag (= **bestedingsevenwicht**).

De klassieken gingen uit van een individu. De economie bestond uit een optelsom van al die individuen (**micro-economische benadering**). De nadruk bij hen ligt op de aanbodzijde.

Keynes ging veel meer uit van het totaal, zoals totale consumptie, nationaal inkomen etc. Dit is de **macro-economische benadering**. De nadruk bij hen ligt op de vraagzijde.

Bij onderbesteding (= laagconjunctuur) zijn consumenten pessimistisch over de toekomst → bestedingen uitstellen → vraagtekort. Volgens de keynesianen moet de overheid dan zelf meer besteden of de burgers aanmoedigen meer te besteden. Zo'n beleid noemt men **stimulerend** of **expansief**.

Bij onderbesteding wordt het begrotingstekort steeds groter. Mensen gaan namelijk minder besteden en verdienen minder. De inkomsten voor de overheid worden dus lager. Bij onderbesteding is er ook een hogere werkloosheid. De werklozen kloppen aan bij de overheid, dus stijgen de uitgaven.

Zo'n tekort hoort bij de keynesiaanse politiek. De overheid financiert het tekort door te lenen. Doordat mensen veel zijn gaan sparen, is zo'n lening niet moeilijk te krijgen voor de overheid.

Bij overbesteding zijn de burgers positief over de toekomst en gaan veel besteden. De effectieve vraag wordt hoger dan productiecapaciteit. De overheid moet dit tegengaan door belastingen te verhogen en overheidsuitgaven te verlagen. Zo'n beleid wordt **afremmend** of **contractief** genoemd. De overheid heeft een begrotingsoverschot en kan leningen aflossen.

Het beleid van de overheid dat Keynes voorstond noemen we **conjunctuurpolitiek**. De overheid beïnvloedt de bestedingen, zodanig dat de effectieve vraag wordt aangepast aan de productiecapaciteit. (stimuleren, afremmen) Omdat dit beleid tegenovergesteld is aan het verloop van de conjunctuur, noemen we het **anticyclisch** begrotingsbeleid.

Elk beleid dat de bestedingen stimuleert wordt **keynesiaans** genoemd.

Hoofdstuk 3

Keynes verklaart de conjunctuurbeweging vanuit de verandering van effectieve vraag ten opzichte van de (normale bezetting van) productiecapaciteit.

Een **economisch model** is een vereenvoudigde weergave van de economische werkelijkheid.

In de economie worden modellen op drie manieren gebruikt:

- Verklaren hoe werkelijkheid in elkaar zit: **analytisch model**
- Voorspellen hoe economie komende tijd zal verlopen: **voorspellingsmodel**
- Aan te geven op welke wijze economie beïnvloed wordt door bepaalde maatregelen: **beslissingsmodel**

Modellen worden meestal weergegeven door middel van stelsels vergelijkingen (algebraïsch) of een grafiek.

Een **macromodel** is een vraagmodel voor de korte termijn: een **conjunctuurmodel**. In een conjunctuurmodel gaat het om de veranderingen in effectieve vraag. De productiecapaciteit wordt als *gegeven (constant)* verondersteld, want het is een korte termijn model.

In de economie worden meestal 4 sectoren onderscheiden:

- Overheid
 - Buitenland
 - Gezinnen
 - Bedrijven
- } particuliere sector

Een model zonder overheid en buitenland wordt een **model voor een gesloten economie zonder overheid** genoemd. Hierin is slechts één modelsector; de particuliere.

Gezinnen sparen een deel van hun inkomen. Dit wordt direct of indirect (via banken) belegd in bedrijven. De besparingen worden door de bedrijven aangewend voor financiering van investeringen.

Investerings kun je verdelen in **uitbreidingsinvesteringen** en **investeringen in voorraad**.

Bij uitbreidingsinvesteringen gaat het om aanschaf van extra machines, waardoor de **kapitaalgoederenvoorraad** (goederen die nodig zijn om ander product te maken) toeneemt.

Capaciteitseffect van investering betekent dat productiecapaciteit gestegen is.

Inkomens- of bestedingseffect van investering betekent dat door bestedingen de productie en uiteindelijk het inkomen stijgt.

Investerings in een bepaalde periode noem je **periodegrootheid** of **stroomgrootheid**. Door investeringen neemt kapitaalgoederenvoorraad op een bepaald tijdstip toe. Dit wordt ook wel **tijdstipgrootheid** of **voorraadgrootheid** genoemd.

Investerings in voorraad zijn meestal **gedwongen investeringen**. Er is dan onverwachte vraag daling en ontstaat er **voorraadvorming**. Andersom is er sprake van **voorraadintering**.

Een lagere vraag betekent dat consumenten meer gaan sparen. De ondernemers trekken de extra spaargelden aan om de gedwongen voorraadtoename te financieren. ($S = I_{ep}$)

Als er geen gedwongen voorraadverandering is, dan is er sprake van **inkomensevenwicht**. Het **evenwichtsinkomen** is het inkomen waarbij de productie gelijk is aan de vraag.

Evenwichtsvoorwaarde: de nationale productie is gelijk aan de effectieve vraag.

$Y = W$ is een **identiteit**, want de totstandkoming is gelijk aan de verdeling van de toegevoegde waarde.

De effectieve vraag in een gesloten economie zonder overheid is per definitie de som van de vraag van gezinnen en ondernemingen.

Grootheden kan men verdelen in **exogenen** en **endogenen**. **Exogenen** worden van buitenaf gegeven, de grootte ervan wordt niet binnen het model bepaald. **Endogenen** worden binnen het model verklaard. Voor elke endogeen is er een vergelijking.

De **multiplier** of **inkomensvermenigvuldiger** geeft aan hoe sterk een verandering van de autonome bestedingen doorwerkt in de evenwichtswaarde van het nationaal inkomen.

Het **knelpuntfactor** is de meest schaarse productiefactor die de productiecapaciteit bepaalt. Dit kan bijvoorbeeld kapitaal of arbeid zijn. Bij arbeid is niet alleen de kwantiteit, maar ook de kwaliteit belangrijk. Die kwaliteit komt tot uitdrukking in de **arbeidsproductiviteit**:

$$\text{Arbeidsproductiviteit} = \text{productie} / \text{aantal arbeiders}$$

Hoofdstuk 4

Bij het model met overheid worden de factoren overheidsbestedingen (O) en belastingen (B) toegevoegd in het model. Bij de consumptie en besparingen wordt nu het **netto-inkomen** (Y-B) gebruikt. De belastingontvangsten en overheidsuitgaven worden door wetten en voorschriften bepaald. Daarom worden de vergelijkingen hiervan **institutionele vergelijkingen** genoemd.

Het **particulier spaarsaldo** bestaat uit het verschil tussen besparingen en investeringen (S - I). Het **overheidssaldo** bestaat uit het verschil tussen belastingontvangsten en overheidsuitgaven (B - O). Samen vormt dit het **nationaal spaarsaldo**.

In het model zonder overheid kon conjuncturele werkloosheid slechts opgelost worden door verhoging van de autonome consumptie of autonome investeringen. Nu kan er ook gebruik worden gemaakt van de autonome overheidsbestedingen en de belastingheffing.

Het **inverdieneffect** treedt op wanneer de overheid haar bestedingen verhoogd. Door deze verhoging zal het nationaal inkomen toenemen. Hiervan komt weer een deel terug bij de overheid door belastingen.

De **gemiddelde belastingdruk** bereken je als volgt:

$$\text{Gemiddelde belastingdruk} = \text{belastingen} / \text{nationaal inkomen}$$

Hoofdstuk 5

Bij een open economie met overheid spelen ook **export** en **import** een rol in het economische model. Het nationaal inkomen heeft nu naast een belastinglek en een spaarlek ook een importlek.

Het **nationaal spaarsaldo** bestaat uit het **particulier spaarsaldo (S-I)** en het **overheidssaldo (B-O)** en is het deel van het inkomen (Y) wat niet besteed wordt. Bij inkomensoverwicht is het nationaal spaarsaldo gelijk aan het **saldo op de lopende rekening (E-M)** van de betalingsbalans.

Hoofdstuk 6

Omdat deze modellen opgebouwd zijn uit variabelen die allemaal met elkaar samenhangen, is er grafisch een prima kringloopschema van te maken, waarin voor elke sector de in- en uitgaande geldstromen te zien zijn. Hoe meer er in het model is opgenomen, des te uitgebreider zal de kringloop zijn.

Er is een verschil tussen het **Netto Nationaal Product** en het **Bruto Nationaal Product**. Dat verschil wordt veroorzaakt doordat in het NNP alleen de **netto-investeringen** zijn opgenomen en in het BNP de **bruto-investeringen**. Netto-investeringen vergroten de kapitaalgoederenvoorraad (en dus de productiecapaciteit in geval van kapitaalschaarste).

Vervangingsinvesteringen houden de kapitaalgoederenvoorraad op hetzelfde niveau. Behalve het verschil tussen bruto/netto nationaal product is er ook nog het verschil tussen **nationaal inkomen tegen factorkosten** of **tegen marktprijzen**. Tegen factorkosten (=kosten van de productiefactoren) zijn alle primaire inkomens opgeteld. De overheid heeft zich er dan nog niet mee bemoeid. Daarna worden sommige producten goedkoper gemaakt via subsidies en andere duurder via indirecte belastingen en krijg je het nationaal inkomen tegen marktprijzen (waarvoor de producten dus verkocht worden).

$$\begin{aligned}
 & \text{Nationaal inkomen} \\
 & + \text{ Indirecte belastingen} \\
 & - \text{ Prijsverlagende subsidies} \\
 & = \text{ nationaal inkomen tegen marktprijzen}
 \end{aligned}$$

Tenslotte bestaat er nog verschil tussen het **binnenlands inkomen** en het **nationaal inkomen**. Het binnenlands inkomen is de waarde van alle verdiende inkomens binnen onze landsgrenzen (ongeacht of het door Nederlanders is verdiend of niet). Het nationaal inkomen is de waarde van alle verdiende inkomens door Nederlanders, ongeacht waar dat verdiend is.

Heel beknopt kan een economie worden weergegeven met behulp van de staat van middelen en bestedingen, waarbij de middelen aangeven hoe een land aan producten komt en de bestedingen wie ze vervolgens gekocht heeft:

Middelen		Bestedingen
Netto Nationaal Product (Inkomen) Y		Particuliere Consumptie C
Import M +		Particuliere Investerings I
		Overheidsbestedingen O +
		= Nationale Bestedingen
		Export E +
= Totale Middelen		= Totale Bestedingen

(Hieruit is ook weer het Nationaal Spaarsaldo af te leiden, nl Nationaal Inkomen – Nationale Bestedingen, dus $Y - (C + I + O)$)

Dat is dus hetzelfde als $(S-I) + (B-O) = (E-M)$

Hoofdstuk 7

Het is voor een economie van belang om te weten hoe het totaal verdiende inkomen (het Nationaal Inkomen) verdeeld is over de verschillende categorieën productiefactoren (= de categoriale inkomensverdeling). De productiefactoren zijn arbeid, kapitaal, natuur, ondernemerschap.

Normaal gesproken worden de inkomens uit arbeid (lonen) tegenover de inkomens uit bezit gesteld (rente, huur, pacht, winst). Bij de arbeidsinkomens worden niet alleen de lonen geteld, maar ook het zogenaamde **toegerekend loon zelfstandigen** (TLZ). Dit laatste is een soort geschat loon voor het feit dat de meeste zelfstandigen in hun eigen bedrijf arbeid verrichten en een deel van de behaalde winst dus eigenlijk een soort vergoeding voor die arbeid is, dus loon. Daarom bestaan de **arbeidsinkomens** dan ook uit lonen vermeerderd met het TLZ en de **overige inkomens** (ook wel vermogensinkomens genoemd) uit rente, huur, pacht en winst verminderd met het TLZ.

Het aandeel van de productiefactor arbeid in het Nationaal Inkomen wordt dan berekend via de **arbeidsinkomensquote**:

$$(\text{Arbeidsinkomen} / \text{nationaal inkomen}) * 100\%$$

Het resterende deel is dan automatisch voor de overige productiefactoren. De AIQ is vooral een belangrijk getal voor werkgevers- en vakbonden. Elk wil natuurlijk een zo groot mogelijk deel van het Nationaal Inkomen voor zichzelf. Als de AIQ teveel stijgt gaat dat in de praktijk meestal ten koste van de winstgevendheid van bedrijven. Rente, huur en pacht zijn over het algemeen redelijk stabiele percentages, dus een stijging van de AIQ tast rechtstreeks het winstpercentage aan. Doordat arbeid dan relatief duurder is geworden, gaan ondernemers arbeidsvervangende investeringen (**diepte-investeringen**) doen, waardoor de werkloosheid op kan lopen.

De AIQ stijgt pas als de reële loonkostenstijging groter is dan de arbeidsproductiviteitsstijging. Pas dan wordt een arbeider *per stuk* echt duurder voor een bedrijf. Dat zit als volgt:

Als de prijzen stijgen (inflatie), krijgen de ondernemers ook meer geld binnen van hun klanten, dus kunnen de lonen ook rustig met het inflatiepercentage meestijgen, zonder dat daardoor het aandeel van de lonen in de totale productiewaarde stijgt. Pas als de lonen sterker stijgen dan de inflatie kan er een probleem ontstaan, maar ook dan hoeft dat nog niet zo te zijn. Als namelijk de arbeidsproductiviteit meestijgt met de reële lonen blijven de reële loonkosten *per stuk* even hoog voor de ondernemers en blijft de AIQ gelijk.